

le pierre L'iridiant

Volume 16 numéro 27

MARS - AVRIL 1998



Éditorial

BILLET

Maman, je t'aime !



Au cours d'une sortie-magasinage, je suis passée devant l'étalage de cartes de souhaits. Il avait été monté spécialement pour la fête des mères. Un vieux réflexe que trop peu de temps n'a pas effacé, m'a fait m'arrêter tout net. Ne devais-je pas choisir une de ces cartes de circonstance ? Non! Plus maintenant.

Je pris tout de même quelques instants pour admirer ces petits chefs-d'œuvre. Je ne sais pas si vous avez remarqué le nouveau design des cartes de souhaits pour toute occasion. Celles-ci, en particulier, ressemblaient à des pages de contes de fées. Elles avaient un petit air "rétro", style 1900.

Les formes, gracieusement arrondies, le carton mince travaillé en délicate dentelle, montrant figurines rondelettes au regard rêveur, on les aurait cru sorties tout droit d'une lointaine époque. Les textes... Ah! les textes! Ils coulaient, roucoulaient. Les mots avaient le goût et la couleur du bonbon. Pour avoir conservé dans ma famille plusieurs exemplaires de cette correspondance enflammée du début du siècle, je peux vous assurer qu'elles étaient en tout point ressemblantes.

Tout ce beau romantisme me laissait songeuse. Cadrerait-il seulement un tout petit peu avec notre époque? L'amour tendre, l'amour qui s'exprime, qui choisit de beaux mots, existe-t-il encore? Les horaires chargés, le travail exigeant, la vie bien compliquée en somme, ne laissent guère le temps de prendre le temps. Alors, devant l'étalage qui nous est offert, on fait vite l'achat de ce qui nous séduit, de ce que l'on aimerait pouvoir dire et après avoir signé de sa plus belle écriture, on calcule s'il nous reste assez de temps pour passer embrasser cette chère maman.

Bonne fête à toutes les mères !

Adrienne



le pierre
brillant

journal
communautaire de
val-brillant inc.

case postale 152
Val-Brillant
G0J 3L0

direction

Adrienne Aubut, prés.
Cécile Bélanger, 1^{ère} v. prés.
Rollande Côté, 2^e v. prés.
Colombe Fournier, sec. trés.

rédaction

rédactrice

Adrienne Aubut (Tél.: 742-3027)

collaborateurs-trices

Rollande Côté
Colombe Fournier
Marielle Lavoie
Anne-Marie Saint-Onge
Cécile Bélanger
Fannie Beaulieu

traitement de textes et correction

Bérangère Côté, Claudie Côté
Claude Pelletier

montage

Rémy Couture

distribution

l'équipe du journal

impression

Imprimerie Amqui Enr.
31, rue Desbiens, Amqui
G0J 1B0

Tél: 629-2121

tirage

650 exemplaires

mois de parution

février, avril, juin, août, octobre et décembre

abonnements: 8.00\$/an

Envoi de publication

Enregistrement no. 5568

Dépôt légal: Biblio. Nat. du Canada,

Biblio. Nat. du Québec

Municipalité de Val-Brillant

11, RUE ST-PIERRE OUEST

TÉL: (418) 742-3212

Dans une lettre adressée à la Municipalité de Val-Brillant, en date du 1^{er} octobre 1997, le ministre des Affaires municipales, M. Rémy Trudel, informait celle-ci que le projet de mise en place d'un poste de chloration et le branchement de la caserne de pompiers était jugé admissible à une aide financière de 14 116\$ s'appliquant à un coût maximal admissible de 21 175\$.

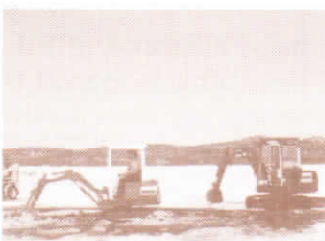


Cette aide financière comprend deux contributions égales de 7 058\$ provenant respectivement du gouvernement du Québec et du gouvernement du Canada.

Suite à cette annonce, le Conseil municipal mandait le Service du génie municipal de la MRC de la Matapédia à procéder à la préparation d'un document d'appel d'offres.

À l'analyse des soumissions reçues en février, le Conseil a dû composer avec un excédent d'environ 7 000\$ comparativement à l'estimé des travaux et au montant alloué par la subvention.

La Municipalité adresse alors une demande aux deux paliers gouvernementaux afin qu'ils réévaluent notre dossier et nous versent des argents supplémentaires. Tentative vaine, une lettre du ministre, M. Rémy Trudel, nous renseignait que tous les crédits du programme infrastructure Canada-Québec ont été alloués et aucune aide supplémentaire ne peut nous être accordée.



Telle est la situation, et le Conseil a jugé préférable d'apporter des modifications au devis initial, seul l'essentiel sera exécuté et le budget respecté. Les travaux commenceront très prochainement, dès que la température le permettra.

BIBLIOTHÈQUE À partir du 1^{er} avril, la bibliothèque sera sous la responsabilité de Mme Adrienne Aubut et de Fanny Beaulieu. Veuillez noter que le nouvel horaire de la bibliothèque sera le suivant et ce, à compter du 1^{er} avril:

MARDI: de 18h00 à 20h00

SAMEDI: de 13h00 à 15h00

LOCATION DES LOCAUX DE LA MUNICIPALITÉ

La Municipalité de Val-Brillant a adopté le 2 février dernier, le règlement no 01-98, relatif à la tarification applicable pour la location de ses locaux. À cet égard, elle désire vous informer qu'il en coûtera 10\$ pour des frais d'accès à ceux-ci et ce montant sera payable à la personne responsable nommée à cet effet par le Conseil.

La Municipalité de Val-Brillant

L'an dernier, la Municipalité de Val-Brillant effectuait des travaux afin d'enlever des cages de pierres dans le Lac Matapédia, près de la marina. Récemment, la municipalité a autorisé la poursuite de ces travaux afin d'enlever la cage de pierre restante, qui n'avait pu être localisée l'an dernier. Cela afin de permettre l'utilisation de la marina en toute sécurité.



Reflexion

par Rolande Côté

PRIÈRE POUR L'ENFANT NOUVEAU-NÉ

Seigneur,

Je tiens mon enfant devant Toi
comme si je tenais l'avenir à bout de bras
sans savoir ce que demain il sera.
Par la grâce de cet enfant
qui attend tout de nous,
apprends-nous à tout recevoir de Toi.
Réchauffe notre coeur de ta paternelle Présence
afin que la chaleur de notre amour
devienne le soleil de ses jours.
Aide-nous à gagner le pain dont il aura faim.
Surtout, Seigneur, accorde-lui toi-même
ce que nous ne pourrons jamais lui donner:
ton Esprit qui est Vie éternelle
et les semences de la foi
en ton Fils Jésus-Christ.
Fais de nous des jardiniers émerveillés,
donne-nous ta patience
pour respecter chacune de ses saisons
et assez d'humilité pour reconnaître que c'est
Toi
le créateur de cette jeune pousse
que tu confies à notre vigilance.

M. PHILIPPE LEPAGE
100 ANS LE 11 FÉVRIER 1998

par Anne-Marie St-Onge

Un 3^e centenaire au Foyer de Rimouski. C'est une atmosphère de fête qui régnait au Foyer de Rimouski lorsqu'un troisième centenaire se joignit à ce groupe sélect.

M. Philippe Lepage a fêté son centenaire le 11 février 1998 et il rejoint ainsi Mme Mathilde Côté qui aura 104 ans le 13 avril prochain et Mme Julienne Tremblay qui elle, fêtera ses 101 ans le 12 mars prochain.



«Je n'aurais jamais pensé me rendre à cet âge là», dit-il. «Je me considère chanceux d'avoir une aussi bonne santé. Je ne sens pas trop de douleurs et je mange à peu près n'importe quoi». M. Lepage aime bien regarder le hockey à la télévision. «Je ne regarde pas les parties au complet, mais j'aime bien ça», ajoute-t-il.

Louis-Philippe est le fils d'Apollinaire Lepage et de Délina Pinel-Lafrance de Saint-Ulric. Il est né le 11 février 1898, plus précisément à Rivière Tartigou. Il était le quatrième enfant d'une famille de dix, dont quatre frères et cinq sœurs. Comme bien des enfants de cette époque, Philippe a connu les beautés et les attraits de la nature champêtre, car il était fils de cultivateur.

Philippe avait sept ans, lorsqu'une circonstance tragique vint lui ravir son cher papa, décédé subitement en 1905, à l'âge de trente-sept ans. À ce moment, leur chère maman, débordée par les événements et une famille nombreuse, acceptait de confier deux de ses enfants à l'oncle Octave et tante Marie (M. Octave Pineault habitait la maison actuelle de M. Adrien Pelletier de Val-Brillant). Philippe et Jeanne quitteront la maison familiale la journée même des funérailles. On peut s'imaginer la douleur de la séparation vécue par



Spécialités:
- Rénovation
- Finition intérieure
- Revêtement extérieur
- Couvre-plancher

RAYMOND D'AMOURS

DÉCORATION D'AMOURS INC.
Vente et installation

Tapis, Prêlart, Céramique
Bois franc, estimation

ENTREPRENEUR
Construction - Rénovation

TÉL: (418) 742-3655
Fax: (418) 742-3038

88, route 132 Ouest, Val-Brillant, G0J 3L0

toute la famille. Mais cela n'allait pas se terminer ainsi. Trois ans plus tard, Joseph, l'aîné des garçons, âgé de treize ans, mourrait accidentellement au moulin à scie de Rivière-Blanche. Une deuxième perte cruelle pour la mère et les enfants qui perdaient leur soutien de famille. C'est à ce moment que la mère décida de déménager à Val-Brillant. Toute la famille se trouvait de nouveau réunie, mais pour quelques temps, puisque à ce moment l'Évêché de Rimouski, alors sous la direction de Mgr Blais, requérait les services d'un jeune comme commissionnaire. Philippe fut suggéré pour le poste qui devait lui assurer un petit salaire et la poursuite de ses études, ce qui fut réduit à la plus simple expression: un apprentissage de la lecture avec les années, une habileté à composer ses lettres et écrire sans faute. Philippe occupa ce poste jusqu'à l'âge de seize ans et ce fut de nouveau le retour au foyer familial et la véritable prise en charge du soutien de la famille, qui dura jusqu'à l'âge de trente et un ans, son année de chance où il rencontra la femme de sa vie, Cécile Michaud, fille d'Alfred Michaud, du 2^e rang de Val-Brillant.

De cet heureux mariage fait à Val-Brillant le 8 juillet 1929, sont nés cinq enfants dont trois garçons : Jules, Jacques, Romuald et deux filles, Colette et Lisette, toutes deux religieuses du St-Rosaire.

M. Lepage aura vécu la majeure partie de sa vie à Val-Brillant. Journalier, il aura travaillé dans les moulins à scie, pour la voirie et les chemins de fer.

Comme citoyens respectables, M. Lepage et sa famille laissent que de bons souvenirs de leur vie passée à Val-Brillant. Leur visite de temps à autre, fait toujours plaisir à ceux qui les rencontrent, chose que l'on se dit de bouche à oreille.

Par le biais de notre journal, il nous fait plaisir d'offrir nos plus sincères félicitations à M. Lepage et nous lui souhaitons bonne santé pour d'autres anniversaires.

(Information prise en page 10 de l'Avantage consommateurs, février 1998 et sur un historique fait par Colette Lepage R.S.R.)

Mario Beaulieu Tél.: 418-742-3106

Technicien diplômé
70 St-Pierre, C.P. 70
Val-Brillant, QC
G0J 3L0

ÉLECTROMÉNAGERS MARIO BEAULIEU
Service à domicile * Vente * Pièces






Récupération gratuite de vieux appareils

Méli - Mélo

par Colombe Fournier

Naissances

Cédric né le 25 février 1998. Il est le fils de Carol Paradis et d'Annie Claveau.

Ricky, né le 16 mars, fils d'Éric Claveau et d'Hélène Villeneuve.

Félicitations aux heureux parents et bienvenue dans la communauté chrétienne.

Décès

À Montréal, le 15 octobre, est décédé à l'âge de 62 ans et 6 mois, M. Bertrand Turcotte, fils de feu Fabien Turcotte et feu Hélène Fortier. Il était autrefois de Val-Brillant.

À Bouchette, le 30 janvier, est décédé à l'âge de 78 ans, M. Floribert Bastien, époux de Rita Grondin. Il était le père de Claire-Alice Bastien (Paul-André Couture) de notre paroisse.

À Matane, le 26 janvier, est décédé à l'âge de 61 ans, Georges-Henri Gauthier, époux de Mariette Labrie. Il était le frère de Sr Marcelle Gauthier de notre paroisse.

À St-Eustache, le 23 janvier, est décédé M. Gérald D' Astous, époux de feu Imelda Pelletier. Il était le beau-frère de Rita et Armand Pelletier de notre paroisse.

À Amqui, le 6 février, est décédé à l'âge de 72 ans, M. Marcel Sirois, époux de Marie-Jeanne Grant, de notre paroisse.

À Sept-Iles, le 30 janvier, est décédé à l'âge de 30 ans, France Poitras. Elle était la petite fille de Mme Isaac Blouin de notre paroisse.

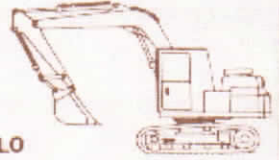
À Amqui, le 23 février, est décédé à l'âge de 85 ans 9 mois,

(418) 742-3749



**JULES
MICHAUD**
ENTREPRENEUR

EXCAVATION
ET DÉBARDAGE DE BOIS



VAL-BRILLANT, (QUÉBEC) G0J 3L0

M. Antoine Couture, époux de Marcelle Gonthier de notre paroisse.

À Lac-au-Saumon, le 21 février, est décédé à l'âge de 90 ans, Madame Adélaïde Paquet, épouse de feu Jean-Baptiste Tremblay de notre paroisse.

À Sainte-Flavie, le 28 février, est décédé à l'âge de 72 ans, M. Fernand Chouinard, époux de Cécile Roussel. Il était le beau-frère de Colette et Philippe Roussel de notre paroisse.

À Québec, le 8 mars, est décédé à l'âge de 88 ans, M. Aimé D'Astous, époux de Georgianne St-Amand. Il était le frère de M. Emmanuel D'Astous de notre paroisse.

À Rimouski, le 11 mars, est décédé à l'âge de 89 ans 10 mois, Mgr Louis Lévesque. Nous retenons de lui sa vie simple, son humilité et sa bonté. C'est lui qui a présidé notre synode diocésain.

Remerciements

«Il y a une limite à la souffrance que personne ne peut franchir». (E. Turcotte)

Gérard a franchi cette limite le 8 novembre 1998.

Nous remercions cordialement tous ceux et celles qui nous ont offert leurs sympathies.

Considérez ces remerciements comme personnel.

Yvette et Ghislain Morin, Montréal

Du fond de mon cœur, à tous ceux et celles qui m'ont soutenue et encouragée lors de mon hospitalisation, toute ma reconnaissance et mon amitié.

Julie D'Astous, Val-Brillant.

Avis

Mme Ludivine Banville offre à ceux et celles qui lui avaient demandé pour réparer des statues, il y a quelques années, la possibilité de faire exécuter ce travail. Elle est résidente au 10 St-Louis #5. Elle sera heureuse de répondre à ces demandes.

Téléphonez au 742-3163.

Le Centre local de développement de La Matapédia inc. CLD

Depuis le 26 janvier dernier, la Matapédia a son CLD. Issu de la nouvelle Politique de soutien au développement local et régional, cette nouvelle structure vient remplacer la Corporation de promotion économique de la Matapédia (CoPEM) et le Service d'aide aux jeunes entrepreneurs (SAJE). L'objectif de ce service est de réunir dans un seul endroit l'ensemble des services de soutien aux entreprises et aux promoteurs. Ainsi, le CLD accueillera tant les entrepreneurs individuels que collectifs, potentiels ou en activité et ce, incluant les entreprises de l'économie sociale. Les services offerts sont les suivants:

Montage de plan d'affaires incluant les études de préféabilité et de faisabilité;

Recherche de financement;

Références aux services spécialisés tels l'exportation et le développement technologique;

Information et formation;

Animation socio-économique;

Promotion et prospection.

Un conseil d'administration a été formé. Treize personnes issues des milieux des affaires, coopératif, communautaire, municipal, institutionnel et syndical composent le conseil d'administration du CLD.

Sous peu, soit dès le 1^{er} avril, le CLD disposera d'une enveloppe nommée le FLI (Fonds local d'investissement), les entrepreneurs et promoteurs des secteurs privés et de l'économie sociale pourront alors s'adresser à leur CLD pour présenter leur projet. Les critères d'admissibilité ne sont pas encore définis mais des précisions à ce sujet seront apportées au cours des prochaines semaines.

Pour rejoindre votre CLD, vous téléphonez au 629-4212 et l'on se fera plaisir de vous donner toutes les informations nécessaires.

Sincères Félicitations à Mélanie Lévesque, récipiendaire d'une bourse de six cent cinquante dollars remise dans le cadre du programme de soutien aux athlètes, "les Bourses Banque Nationale". La bourse ne vise pas seulement à reconnaître les résultats obtenus, mais aussi à encourager l'athlète à persévérer. Bravo!

La Direction



ÉCOLO-VALLÉE

GRUPE ÉCOLOGIQUE DE LA VALLÉE DE LA MATAPÉDIA

C.P. 3179 AMQUI GOJ 1B0

LA CAISSE NOUS INFORME

Vous avez dit "une coopérative"?

Une caisse Desjardins, c'est une coopérative financière, c'est-à-dire une institution de services financiers possédée et contrôlée démocratiquement par l'association de ses usagers. Sa seule véritable raison d'être, c'est de contribuer au développement économique et social des gens du milieu.

Beaucoup plus que des clients

Les membres d'une caisse Desjardins sont beaucoup plus que des clients; ils sont à la fois les copropriétaires et les usagers de ses services. Le premier titre de propriété d'une caisse, c'est la part de qualification, que toute personne peut se procurer pour seulement cinq dollars.

Cette part vous autorise à utiliser tous les services de la caisse et des filiales du Mouvement, à voter aux assemblées générales, à élire les dirigeants, à poser votre candidature comme dirigeant et à faire connaître votre opinion à l'égard de toute question touchant la caisse.

Tout membre peut participer davantage au développement de sa caisse en y souscrivant des parts permanentes, assorties d'un rendement intéressant.

Tout pour vos besoins financiers

Bien sûr, votre caisse offre tous les produits d'épargne traditionnels tels que le compte d'épargne avec opérations, le compte à rendement croissant et le compte à haut rendement, le dépôt à terme, les REER et le FERR.

Mais savez-vous que votre caisse possède une gamme intéressante de fonds de placement et de valeurs mobilières, grâce aux filiales Fiducie Desjardins et Valeurs mobilières Desjardins?

Financement à la caisse, au point de vente ou par téléphone

Que vous soyez un particulier ou un chef d'entreprise, vous obtiendrez à la Caisse des conseils financiers adaptés à vos besoins. Car nous avons pour vous une gamme complète de services de financement: prêt personnel, prêt hypothécaire, marge de crédit, prêt aux étudiants, prêt auto, hypothèque mobilière, prêt agricole, forestier...

Ces services sont disponibles à la caisse même, en différents points de vente (notamment des magasins d'ameublement et des concessionnaires d'automobiles) ou par téléphone (service AccèsD).

Virements, traites, mandats, cartes visa, transferts électroniques de fonds, etc.

Votre caisse met de plus à votre disposition tous les services courants dont vous pouvez avoir besoin: émission ou encaissement de chèques, dépôts, retraits, virements, traites, mandats, chèques visés ou certifiés, transferts électroniques de fonds au Canada ou à l'étranger et nombre d'autres services précieux comme la carte VISA Desjardins classique ou la carte VISA OR Desjardins, les chèques de voyage et les coffrets...

Nous ne manquons pas d'assurance...

Qui ne connaît pas l'Assurance vie Desjardins-Laurentienne et le Groupe Desjardins, assurances générales? Ces filiales du Mouvement des caisses Desjardins sont en mesure de vous fournir toutes les protections possibles. En collaboration avec elles, les caisses vous proposent notamment l'assurance-accident, l'assurance automobile, l'assurance habitation, l'assurance prêt, l'assurance-vie épargne, l'assurance voyage et l'assurance collective des propriétaires agricoles.

À votre portée à toute heure du jour ou de la nuit. Où que vous soyez!

Plusieurs des services financiers courants sont maintenant automatisés, afin de faciliter la gestion de vos affaires; simples, rapides et sûrs, les guichets automatiques, les imprimantes libre-service et les terminaux au point de vente sont merveilleusement commodes pour les gens d'aujourd'hui.

La plupart des services les plus utilisés sont aussi accessibles, désormais, par téléphone (service AccèsD; 1 800 CAISSES) ou par le réseau Internet (www.desjardins.com)



Caisse populaire
Desjardins de
Valbrillant

la cuisine et les jours

par Anne-Marie St-Onge

Côtelettes de porc à l'orientale

8 côtelettes de porc 2 tasses de bouillon de poulet
2 c. à table d'huile 1 bte de châtaigne d'eau
2 gousses d'ail émincées, ¼ tasse de fécule de maïs
4 à 6 échalotes coupées à ½ pouce de longueur
2 branches de céleri coupées en biais ½ pouce de longueur
1/3 tasse de sauce pour côtes levées VH forte

Chauffer l'huile à 375 F. dans un poêlon ou un wok.
Ajouter l'ail et dorer les côtelettes de chaque côté dans l'huile.

Ajouter le bouillon de poulet.

Laisser mijoter environ 45 minutes.

Enlever les côtelettes et déposer sur un plat chaud.

Ajouter les légumes au bouillon chaud.

Amener à ébullition et cuire au goût.

Mélanger la fécule de maïs avec la sauce VH et ajouter au mélange de légumes.

Cuire jusqu'à l'obtention d'une sauce lisse.

Napper les côtelettes de la sauce.

Servir avec riz ou patates pilées.

Gâteau chocolat à l'ancienne

Pâte

Mélanger: 1 tasse de farine t.u.
2/3 tasse de sucre
2 ½ c. à thé de poudre à pâte
¼ c. à thé de sel

Ajouter: ½ tasse de lait
1 c. à thé de vanille

Mélanger: 3 c. à table de cacao
3 c. à table de beurre fondu

Incorporer au premier mélange.

Verser dans un moule carré de 8 pouces, beurré.

Garniture:

1/3 tasse de sucre
¼ tasse de cassonade
2 c. à table de cacao

Mélanger les ingrédients dans un petit bol. Mettre dans un tamis et parsemer le dessus de la pâte. Verser délicatement 1 tasse d'eau froide sur la pâte. Ne pas mélanger. Mettre au four à 350 F, durant 35 minutes. Donne 8 portions de 235 calories.

Bon appétit.

Réduisons le 1/3 de nos déchets en compostant nos résidus organiques

C'est sous le thème "Réduisons le 1/3 de nos déchets en compostant nos résidus organiques" qu'Écolo-Vallée lançait une campagne promotionnelle sur les bienfaits du compostage domestique à l'automne dernier.

Dans le cadre de cette campagne, 60 composteurs commerciaux (capacité de 10,5 pi³) fabriqués de plastique recyclé seront disponibles à prix avantageux dès ce printemps. Or, si vous êtes intéressés (es), réservez-les dès maintenant! Pour plus d'information, contactez Écolo-Vallée au numéro suivant 629-1347

Pourquoi faire du compost? Eh bien!, le compostage domestique est un moyen fort intéressant pour recycler le 1/3 de nos déchets et transformer les résidus de légumes et de fruits, les feuilles mortes et autres matières organiques en un engrais riche pour les plates-bandes de fleurs, les arbustes, le potager et la pelouse. En fabriquant du compost à partir des résidus organiques, vous contribuez non seulement à réduire le volume des déchets acheminés vers les lieux d'élimination, mais vous participez également à l'amélioration de votre environnement.

Écolo-Vallée

Mariange Michaud
Conseillère en santé



Produits naturels de santé!

117, avenue du Parc
Amqui, Québec
G0J 1B0

Tél: (418) 629-1466
1888-367-2683

Tremplin
Travail



Carrefour
Jeunesse
Emploi

VALLÉE DE LA MATAPÉDIA

- Choix Professionnel Planifié
- Club de recherche d'emploi
- Orientation
- Accueil / référence
- Entrepreneurship
- C.V.
- Lettre de présentation
- Entrevue

Téléphone : (418) 629-2572

En affaires chez-nous

par Anne-Marie St-Onge

Ce soir la température est superbe et c'est le moment choisi pour une rencontre avec quelqu'un de chez nous.

J'ai donc rendez-vous chez Yves Tremblay. Yves et son épouse Danny, me reçoivent avec gentillesse et c'est un plaisir pour moi de passer ces moments avec eux.

Très volubile, Yves me parle de son entreprise.



Le 1^{er} février 98, il se porte acquéreur de l'ancien garage de Léo Dubé au 14, Lauzier. La décision d'acheter cette propriété et d'y ouvrir un garage fut très rapide, étant comme une occasion rêvée. On se demandait ce qu'il adviendrait de cette bâtisse qui bouillonnait d'activités il y a quelques années et qui maintenant avait perdu toute vie. Et voilà, Yves est plein de projets et heureux de travailler près de chez lui. On sait que sa résidence est sise au 10, St-Raphaël et qu'il est père de 4 enfants.

Il a étudié en mécanique et injection électronique à la Polyvalente d'Amqui, en alignement dans une école de Montréal et en soudure au Paul-Hubert à Rimouski. Il a maintenant 15 années d'expérience dans ce domaine.



Son épouse Danny le seconde pour la tenue des livres, tout en s'occupant des soins ménagers et du bien-être de sa petite famille.

Les services offerts sont : spécialisation en mécanique générale, alignement, vente et pose de pneus, vente et réparation de radiateurs et réservoirs à essence, vente de machineries agricoles et automobiles usagées.

Projets futurs : entreposage pour la période hivernale de bateaux, motos, campeurs, etc. Possibilité pour particulier d'y exposer une voiture à vendre. Tout cela dans le but d'utiliser au maximum les locaux et terrains adjacents.

Il est bien évident que plusieurs de nos jeunes travailleurs désirent se créer un emploi, avec la possibilité de vivre dans leur patelin d'origine et Yves est l'un de ceux-là.

Nous souhaitons à Yves et Danny que leurs efforts soient couronnés de succès. Merci d'avoir bien voulu m'accorder cette entrevue.

À ceux qui voudraient communiquer avec le garage, composez le 742-3013.

Epicerie Fernand Coté & Fils inc.

"Vous servir est notre plaisir!"
Fernand et Mario



Licenciée
boucherie, service de traiteur,
buffet chaud ou froid.

Nous offrons aussi un service de location de
laveuse à tapis, de photocopie et nous avons un
club vidéo!

29, rue st-pierre est, tél.: 742-3281

La Relève Agricole

par Colombe Fournier

La Relève agricole / par Colombe Fournier

Vingt et une heures, je me dirige vers la Ferme Mansteval, à mi-chemin entre Val-Brillant et Sayabec. J'y suis accueillie par Manon et aussi le petit chien qui aboie jusqu'à ce que je lui fasse une caresse. Car c'est sa façon de dire "Bienvenue". Les propriétaires sont encore occupés à la besogne du soir.



Nicole et Jacques arrivent à tour de rôle, suivis d'Isabelle et Stéphane. Tous autour de la table, on fait la revue des activités de chacun. Car c'est une affaire de famille et pour cause...

Jacques est né le 6 Octobre 1944, du mariage d'Alphonse Côté

et de Rollande Caron de Sayabec. Il est le troisième de la famille qui en compte dix, cinq frères et quatre soeurs.

Il a fait son cours primaire à l'école rurale et le secondaire I et II à l'école du deuxième rang où on dispensait les cours du secondaire. Ayant été désigné comme successeur à la ferme, il abandonne ses cours pour aider son père. Mais la famille est nombreuse et encore tous à la maison. Jacques va travailler à Manic 5 durant cinq ans comme bûcheron et opérateur de machinerie lourde. Au décès de son père en 1967, il revient prendre la relève à la ferme familiale. Il suivra alors des cours professionnels en agriculture.

Nicole est née à Sayabec le 17 novembre 1949, fille d'Irénée Thériault et de Thérèse Paradis. Elle a une sœur et quatre frères. Elle fait une partie de son primaire à l'école du rang 3 de Sayabec, ensuite elle termine au couvent. Elle doit abandonner ses études pour aider sa mère malade. Elle va plus tard à l'école ménagère de Sainte Germaine de Dorchester pour un cours d'initiation aux travaux domestiques (formation de base de quatre mois). Elle retournera à l'école des adultes pour terminer son secondaire.

Jacques avait rencontré Nicole une fois. Elle était la blonde de son cousin, fils de Laurentin Turcotte. Il cherchait à la revoir car elle lui avait laissé de bons souvenirs mais les occasions étaient rares. Alors il a pris la décision de provoquer la rencontre en allant voir M. Thériault pour acheter des patates. Rendu à la maison, oh! surprise, Nicole est seule à la maison. Alors il lui demande si elle voulait sortir avec lui. Ce qu'elle accepte. Je n'ai pas su s'il lui avait demandé s'ils avaient des patates à vendre...

Le soir venu de la première sortie, en sortant de la maison, malheur!, une crevaïson. Les frères de Nicole lui aident à changer le pneu car Jacques était dans ses fins habits. Mais

le tout a continué un an plus tard à l'église de Sayabec, le 1^{er} juillet 1970, quand Jacques épouse la belle Nicole pour le meilleur et pour le pire.

Madame Côté laisse la ferme aux jeunes mariés dès la première année. Ils habitent la ferme en toute intimité. De leur mariage sont nés trois enfants, Stéphane, Valérie et Manon.

Stéphane a maintenant 25 ans. Il a fait ses études en Techniques agricoles au Cegep de Matane. Depuis quatre ans, il travaille à la ferme à plein temps. Il suit des cours de français pour compléter son D.E.C. Il est président du groupe "Relève Agricole" et sa sœur Valérie est la trésorière. Il a aussi été administrateur au Festival des foins durant trois ans.

Manon travaille présentement à la Caisse Populaire de Val-Brillant, à temps partiel régulier depuis un an. Auparavant, elle a travaillé à la Caisse d'Amqui comme remplaçante. Elle a fait son D.E.C. en administration au Cegep de Rimouski et présentement elle suit des cours de conseillère en mode comptoir, avec la restructuration des Caisses.

Valérie travaille au Centre agricole de la Coopérative d'Amqui depuis trois ans. Elle aussi a fait son D.E.C. en finance, au Cegep de Rimouski.



Jacques a été conseiller municipal pendant dix ans à la paroisse Saint-Pierre-du-Lac d'abord et par la suite à la Municipalité de Val-Brillant, après la fusion en 1986. Il a siégé au Conseil d'administration de l'Office Municipal d'Habitation pendant dix ans. Il a été un des premiers participants pour l'élaboration

du plan d'urbanisme. Il a fait partie du Syndicat de base agricole pendant huit ans, administrateur de l'assurance Pro Mutuel Gaspésie-Les Îles depuis 13 ans. Il est aussi membre d'un C.U.M.A. (Coop d'utilisateurs de machineries agricoles).

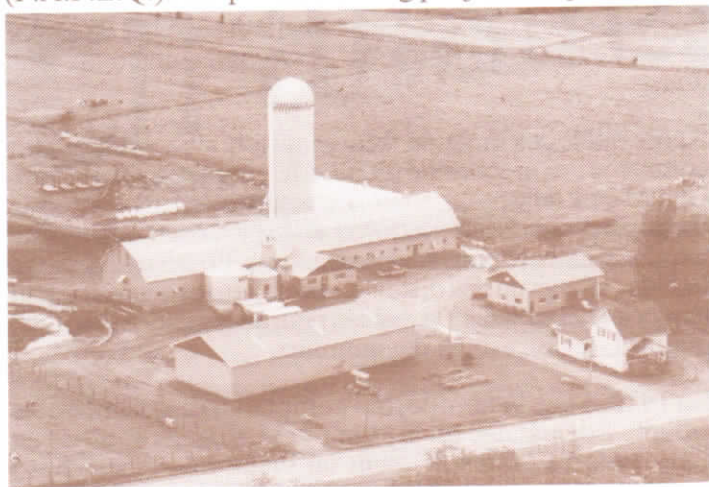
Nicole a été membre du premier Conseil de Pastorale pendant 3 ans et membre au Comité d'école pendant 4 ans lorsque ses enfants étaient au primaire. Impliquée aussi au Cercle des Fermières, elle fera partie du Conseil d'administration durant 6 ans et deux ans comme présidente. Depuis 1990, elle est commissaire à la Commission scolaire et son deuxième mandat prend fin avec la fusion des deux Commissions scolaires Matapédia-Matane, en juin. Le siège social restera à Amqui.

La ferme Mansteval est la propriété de Jacques et Nicole mais elle est enregistrée au nom de Jacques et Nicole Côté, S.E.N.E. (société en nom collectif), depuis 1986.

Présentement, la ferme comprend 345.56 hectares, dont 49.24 ha. en location, 107.16 ha. en boisé, 43.20 ha. en pâturage, 244.44 ha. en culture, dont 69.20 ha. en grain et 175.24 ha. en foin.

Le cheptel comprend 106 vaches laitières, 23 taures en gestation et 60 non gestantes, pour un total de 225 têtes. La

moyenne / vache est de 7000 k. de lait à 3.8 % mg et 3.3% protéines. On y fait le contrôle laitier depuis 10 ans (P.A.P.L.Q.). Ce qui fait 64 k mg par jour de quota.



Le travail à la ferme est l'affaire de toute la famille. Manon et Valérie, en plus de leur travail régulier, s'occupent de la pelouse, des fleurs et du jardin avec Nicole. Nicole est responsable des dépôts (caisse et banque), des commissions, de la cuisine pour la famille et les employés de la ferme (un employé saisonnier de mai à décembre et 2 ou 3 étudiants pour les semences et les foins). La comptabilité est aussi sa responsabilité. Elle participe aussi à l'enregistrement des taures pur-sang et au boire des veaux.

Jacques et Stéphane s'occupent de la traite. L'alimentation est la responsabilité de Stéphane qui s'occupe de la distribution des concentrés à l'aide d'un distributeur automatique (robot) qui fait son travail 6 fois par jour. Jacques s'occupe de la gestion du troupeau, car on fait l'insémination artificielle pour améliorer ce dernier. L'entretien de la machinerie agricole est le travail des deux.

L'avenir ne laissera chômer personne. On parle d'agrandir la laiterie, de changer le réservoir à lait et la fosse à purin qui ne répond plus aux normes de l'environnement. Il faut commencer à penser que dans quelques temps, il faudra passer la responsabilité entière à Stéphane qui est très intéressé à la relève, faire le transfert de propriété et toute la paperasse que ça implique.

Isabelle, l'amie de Stéphane, participe aussi les fins de semaines aux tâches de la ferme: nourriture sèche aux animaux, la traite. Mais, présentement, elle est étudiante au Cegep de Matane, en techniques d'administration.

On fera sous peu l'achat de la ferme "Blodival" au 2^e rang, propriété de Georges Blouin. Ce qui veut dire 180.3 ha. de plus, dont 142.8 ha. en culture et 43.5 ha. en boisé.

Mais ont-ils le temps pour les loisirs et des vacances. On en parle pour 1999. Entre-temps, l'hiver, on fait de la motoneige et l'été, on prend quelques temps de repos au chalet. De là, on ne voit pas la ferme et tout le travail.

Merci à toute la famille de Jacques et Nicole pour le temps qu'ils m'ont accordé et de m'avoir reconduite à la maison. C'est une vraie P.M.E.

Bonne Chance!



Tél.: (418) 742-3100
Télé.: (418) 742-3101

Usinage Val-Brillant

Usinage général
Soudure
Entretien mécanique
Donald Paquet prop.

79, Rte 132 est

Val-Brillant (Québec) G0J 3L0



SALON SYLVIE COIFFURE ENR.

4 Rue St-Pierre Ouest
Val-Brillant

"Pour Toute La Famille"

742-3315



Station Service Francyvan

Dépanneur licencié
- Bière et vin, cartes, cadeaux, articles scolaires, terminal loto-Québec, vidéo, etc...
- Garage avec service et lave-auto



**A votre service tous les jours de
7.00 hrs à 21.00 hrs
Bienvenue
Tel.: 742-3303**



André D'Amours Enr.

Entrepreneur Electricien
Installations de tout genre
Spécialité: chauffage électrique
2, St-Pierre Ouest, c.p. 216,
Tél.: 742-3259

Gens d'ici

par Adrienne Aubut

“Promesse de mariage entre Gérard D'Amours, fils majeur de Philiat D'Amours et de Delvina Fournier de cette paroisse d'une part et Imelda Santerre, fille majeure de Georges Santerre et de Marie-Rose Tremblay, d'autre part.” Et cette promesse s'est réalisée le 22 mai 1946; mais l'histoire commence bien avant cet heureux jour.

Gérard, né le 9 janvier 1918, faisait partie d'une famille nombreuse; seize enfants: dix filles et six garçons. Il cultivait avec son père une terre située au deuxième rang de Val-Brillant tout en exerçant, chaque fois que l'occasion se présentait, ses talents de menuisier.

Imelda fut la cinquième des sept filles que Marie-Rose mit au monde d'abord, s'assurant ainsi une solide représentation féminine. Ensuite, six garçons vinrent mais, intervenant dans la file, trois autres filles. Seize enfants formaient donc la famille Santerre au rang huit de Val-Brillant.

Après les années d'étude primaire, Imelda a travaillé dans les résidences des alentours, aidant les femmes qui, à cette époque, accouchaient à leur domicile. C'était beaucoup de travail et de responsabilités car souvent la maisonnée comptait déjà plusieurs marmots. Madame Imelda se dit heureuse et ne garde aucun souvenir amer de sa jeunesse. Malgré la besogne, les jeunes, qui étaient nombreux au rang huit, ne manquaient pas une occasion de se rencontrer et de s'amuser ensemble. La vie était bonne alors.



Pendant ce temps, Gérard pensait au mariage et, semble-t-il, le joli visage d'Imelda qu'il avait aperçu à quelques reprises

ne le laissait pas indifférent. C'est comme cela, qu'un beau soir, il s'est présenté chez M. et Mme Santerre. Comment Imelda a-t-elle su qu'il venait pour elle et non pour une autre de ses nombreuses sœurs? Clairvoyance du cœur, sans doute.

Après quelques mois de fréquentation, ils s'épousèrent, comme je l'ai mentionné plus tôt, le vingt-deux mai 1946. Gérard était déjà propriétaire d'une ferme au troisième rang de la paroisse. C'est là qu'ils s'installèrent dès la fête terminée. Et les enfants sont venus. “Au début”, dit Madame Imelda, “c'était un peu difficile, spécialement quand il fallait laisser les bébés seuls à la maison pour aller prêter main forte, matin et soir, aux soins des animaux.”

En 1972, toute la famille, qui comptait maintenant treize enfants, a déménagé sur la ferme de M. Eugène Santerre au 121, route 132 ouest. C'était un vieux rêve que Gérard réalisait enfin: rapprocher les siens des écoles, de l'église et faciliter l'accès à tous les services. A peine installé que déjà le temps était venu de permettre à la relève de prendre sa place. Gérard a construit une autre maison juste à côté de celle de la ferme, faisant des projets de retraite confortable. Malheureusement, fin février 1977, une crise cardiaque l'emporta pour toujours. Il n'a jamais habité sa nouvelle demeure.



Madame Imelda me disait combien ses enfants l'ont supportée pendant cette période éprouvante. Elle a emménagé dans la maison récemment terminée et a continué l'éducation des sept plus jeunes encore avec elle. Maintenant âgée de soixante-treize ans, elle vit seule. Elle jouit cependant d'une bonne santé et reste très active au sein de la paroisse.

Ses enfants lui ont donné trente-cinq petits-enfants et cinq arrière-petits-enfants. “Ça fait de grosses réunions de famille”, me dit-elle.

LE MEUBLEUR

Léo Tremblay Meubles Inc.
5, Boul. Joubert, Sayabec, Qc G0J 3K0
Tél: (418) 536-3555

MEUBLES
ET APPAREILS ÉLECTRIQUES
TAPIS - PRÉLART - CÉRAMIQUE
Possibilité de payer dans "1 an"

Voyez plutôt:

Léopold et Louise Lesage, Mascouche, quatre enfants;
Benoît et Martine Canuel, Val-Brillant, quatre enfants;
Annette et J-Guy Roussel, Amqui, deux enfants;
Clément et Diane Thibault, Rimouski, deux enfants;
Jeannine et Alain Charest, Amos, deux enfants;
Raymond et Francine Bergeron, Val-Brillant, trois enfants;
Marie-Reine et Jacques Ayotte, Sayabec, deux enfants;
Ghislain et Danièle St-Pierre, Sayabec, deux enfants;
Richard et Suzanne Pelletier, Val-Brillant;
Johanne et Denis Lavoie, Val-Brillant, quatre enfants;
Martin et Céline Chartrand, Montréal, trois enfants;
Diane et Serge Tremblay, Sherbrooke, quatre enfants;
Denis et Ruth Tremblay, Val-Brillant, trois enfants.

Madame Imelda n'a pas seulement l'air sage, elle l'est. Profondément croyante et dévouée, elle a accompli sa mission avec courage et détermination tranquille.

Félicitations à une belle et grande famille de chez nous !
Merci de m'avoir reçue.

Merci Merci Merci

La dernière campagne de souscription en faveur de La Croix Rouge à Val-Brillant, a rapporté 843.88\$. Merci aux bénévoles et à la population en générale.

B. Beaulieu, resp.

TÉL.: 742-3149 FAX: 742-3460

TISSUS MODE ENR.
Tissus - Accessoires de couture
Confection - réparation

Prop.: Cathia Lévesque 304 Rte 132 Est
Val-Brillant
G0J 3L0

Annonce

À vendre: Téléavertisseur avec Médaille que l'on porte sur soi. De Marque "Microtech". Ayant servi 1 an seulement à 50% du prix.

Aussi un éventail plafonnier -- un classeur format lettre.

Pour informations 742-3824 Colombe Fournier

***** COMMUNIQUÉ *** COMMUNIQUÉ *****

Connaissez-vous les Grands Amis de la Vallée ? Les Grands Amis, c'est un organisme communautaire qui offre un service de parrainage à des jeunes âgés entre 6 et 17 ans. Ces jeunes veulent vivre une amitié enrichissante avec un adulte et partager avec d'autres jeunes qui ont les mêmes besoins et désirs qu'eux.

Présentement, les Grands Amis de la Vallée ouvrent leur porte à de nouveaux jeunes. Alors si tu ressens les besoins de vivre cette expérience, viens nous voir au 166 Boul. St-Benoit nord ou encore téléphone au 629-2799 et demande Josée.

Pour tous ces nouveaux jeunes, des bénévoles seront nécessaires. Alors, si toi comme adulte, tu te sens capable et surtout tu as envie de vivre cette amitié avec ce jeune, contacte nous.

Source: Mélanie Gagnon 629-2799
Animatrice communautaire
Les Grands Amis de la Vallée

Tél.: (418) 742-3866

Garage Gilles Paquet Enr.

Mécanique Générale
Débosselage - Peinture
Remorquage 24 heures

Route 132 est Val-Brillant, Qc - G0J 3L0



Téléphone (418) 536-3344
Télécopieur (418) 536-3348

CLEROBEC INC.

- ♦ PLOMBERIE
- ♦ QUINCAILLERIE
- ♦ MATÉRIAUX DE CONSTRUCTION
- ♦ SPÉCIALITÉ CÈDRE DE L'EST

78, ROUTE 132 EST
SAYABEC (Québec) G0J 3K0

Clément Sirois
Rés.: (418) 536-3677

J'ai lu pour vous

par Marielle Blais

Ce mois-ci, tirées des pages "Oncle Ben vous répond" (du Messenger de St-Antoine de novembre 1997), voici quelques précieuses remarques que dit ce dernier, risquant de nous déranger quelque peu dans le fauteuil étroit de nos idées rigides ou de notre confort exagéré d'aujourd'hui.

JE SAIS que si des hommes par milliers meurent de faim, tandis que d'autres au même instant meurent de trop manger, C'EST que nous n'avons pas su partager le blé, et pétrir le pain pour nos frères humains.

JE SAIS que si tant et tant de jeunes éclatent de violence, voulant prendre de force ce dont ils ont été privés, C'EST qu'ils sont nés par erreur, au hasard d'une étreinte, ou voulus comme poupée par des parents-enfants, après l'automobile et le chien.

JE SAIS que si des hommes ne voient que signes noirs et muets sur les pages du livre, C'EST que les hommes ont oublié que la terre est à tous, et non pas au plus fort.

JE SAIS que si certains hommes, il est vrai, sont plus riches d'intelligence, de santé, de courage que d'autres, leurs richesses sont une dette envers les démunis, mais JE SAIS aussi que cette dette s'accroît sans être remboursée.

JE SAIS que si des millions d'hommes vivent sans qu'ils puissent être libres et responsables, prendre leur place dans la construction du monde, C'EST que quelques-uns se croient nés pour être maîtres, et qu'il leur faut des esclaves pour pourvoir y rester.

JE SAIS que si des milliers de prisonniers agonisent dans les camps, ou hurlent sous la torture, C'EST que des hommes se font propriétaire de vérités, et qu'ils tuent lentement les corps pour que meure la pensée.

JE SAIS aussi et j'admire que des hommes partout se dressent courageux, et debout, jettent leurs corps saignants dans les luttes pour la justice et pour la paix, mais JE SAIS aussi que d'un corps qui combat sans un cœur qui bat, ne peut naître une victoire, car les luttes sans amour, sont des luttes en vain, le sang qu'elles font couler appelle un autre sang.

AIMER EN ACTE ET EN VÉRITÉ

COMME la symphonie a besoin de chaque note,
COMME le livre a besoin de chaque mot,
COMME la maison a besoin de chaque pierre,
COMME l'océan a besoin de chaque goutte d'eau
COMME la moisson a besoin de chaque grain de blé
L'HUMANITÉ TOUTE ENTIÈRE A BESOIN DE TOI,
Là, où tu es, UNIQUE et donc IRREMPLAÇABLE.
Qu'attends-tu pour t'engager ?



La Communion Solennelle; une aventure

L'hiver était enfin terminé; terminé pour vrai. Le printemps avait réussi à s'installer. Fiou !... Terminée la valse hésitante que s'offrent ces deux adversaires chaque année et qui nous promène entre l'espoir et le désespoir... un pas en avant, deux pas en arrière. C'est ce que j'ai toujours détesté le plus de l'hiver: son entêtement à ne pas laisser la place. Mais là, pas de doute possible, l'ennemi avait quitté la piste n'en pouvant plus de tourner.

Il ne restait que quelques plaques de neige et les ruisseaux faisaient plaisir à entendre quand nous descendions, à travers les champs, vers le village. Nous étions bien jeunes, et moi, encore plus que mes frères. Nous "marchions au catéchisme". C'est ainsi que s'appelaient les séances d'enseignement religieux qui réunissaient tous les enfants du village et de la paroisse pour préparer la "communion Solennelle". Une fois la semaine, pendant un mois, chaque printemps à partir de la cinquième année jusqu'à "l'apothéose", la communion solennelle, que nous faisons à la fin de la sixième année du primaire.

Nous partions gaiement dans l'air frisquet, heureux d'interrompre la routine de l'école, mais tiraillés d'appréhension. Nous ne fréquentions pas les "enfants du village" autrement qu'à travers ces rencontres. Allions-nous être acceptés ? Serions-nous invités à prendre part à leurs jeux ? Un peu timides, et n'ignorant pas les préjugés que certains entretenaient à notre endroit, nous, les "enfants des rangs", restions quelque peu sur la défensive.

C'était à l'heure du dîner que nous devions, afin de ne pas faire "étranger", jouer le grand jeu. Comme chacun regagnait son foyer pour le repas, nous, avec quelques sous en poche, partions vers le magasin général. Nous achetions des biscuits que M. Lizotte, de sa grande main, puisait à même la caisse et glissait dans un petit sac brun. Retirés alors derrière un étalage et, debouts, nous avalions quelques uns de ces fameux biscuits. Trois gorgées d'eau et s'en était fait du dîner. Le tout n'avait pas duré plus de quinze minutes. Nous retournions lentement vers la salle municipale se donnant l'air repu, rassasié. Ceux qui revenaient de la table familiale

traînant avec eux de bonnes odeurs de cuisine me faisaient envie.

Pendant les cours, à condition d'être bien préparé, c'est à dire connaître toutes les réponses aux 508 questions du Petit Catéchisme, cela se passait assez bien. En toute humilité, je puis vous assurer que les petits ruraux avaient la réputation d'être les meilleurs.

Vers seize heures, nous prenions le chemin du retour. L'air était encore doux, les plaques de neige achevaient d'agoniser lentement sous le soleil printanier et les ruisseaux devenaient de plus en plus bavards. Les marmottes, sorties récemment de leur terrier, faisaient maintenant le plein de lumière et de douce chaleur en écoutant les derniers ragots que colportaient bruyamment les corneilles. Nous revenions sur notre territoire et retrouvions l'assurance perdue en "terre étrangère". Notre dîner, plus que frugal, et autant d'énergies dépensées laissaient présager que, l'heure du souper venue, aucun de nous ne se montrerait capricieux devant le menu proposé.

C'était le prix à payer pour arriver à la Communion Solennelle. Est-il besoin d'ajouter que la fierté se lisait sur nos visages, au matin du grand jour?

Delphine



Les Grands Amis de la Vallée
166, Boulevard St-Benoît Nord
Casier postal 418
Amqui (Québec)
505 170 (418) 629-2799

AMECQ Association des
médias écrits
communautaires
du Québec

Tél. : (514) 383-8533
Fax : (514) 383-8976
amecq@accent.net
<http://www.pageweb.qc.ca/amecq>

Capsule d'espérance

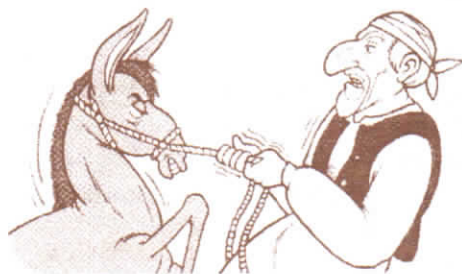
par Carmen R. Couture

NOMBRES 22. 22-35

Pourquoi
l'ânesse de
Balaam
ne veut-elle
pas avancer?

Dieu nous invite
à devenir témoins
de son amour.

JANAV & LOZO



Balaam était très en colère. Son ânesse refusait d'avancer! « J'ai un long chemin à faire et je dois faire peur au peuple de Dieu! Tu me retardes! » criait-il à l'ânesse.



L'ânesse ne bougeait pas d'un poil. C'est qu'elle voyait devant elle un ange qui barrait le chemin.

Balaam ne se doutait absolument de rien!
« Vas-tu avancer, coquine! »
criait-il désespérément.

Furieux,
Balaam voulut
frapper l'ânesse.
Mais soudaine-
ment, elle se
mit à parler!
« Ne me fais
pas mal! lui
dit-elle. Si je
n'avance pas,
c'est qu'un
ange nous
bloque le
chemin! »



Balaam vit alors
l'ange qui lui dit :
« Je bloque ton che-
min parce que tu
veux faire peur au
peuple de Dieu. Va
plutôt lui dire une
parole de bonheur.



Surpris de ce qui lui était arrivé, Balaam changea son projet et reprit la route. « Je ne ferai pas peur au peuple de Dieu, je vais plutôt le bénir! » La petite ânesse était fière d'avoir été un peu têtue : son maître était devenu l'ami du peuple de Dieu.



Centre
d'Action bénévole
Vallée de la Matapédia
20, boul. St-Benoît Nord
C.P. 2080 AMQUI, QUÉ.
Tél.: (418) 629-4456

Heures d'ouverture durant l'année scolaire:
8h30 à 12h00 — 13h00 à 16h30



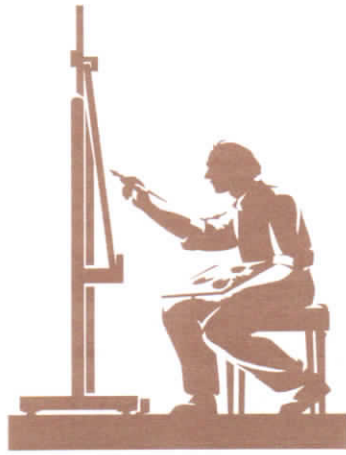
Société mutuelle
d'assurance générale
de la Gaspésie
et les Îles

PROMUTUEL

MICHEL HALLÉ
représentant

3, rue Desjardins, C.P. 457
Sayabec (Québec)
G0J 3K0

Tél.: (418) 536-3328



Studio Annik Enr.

Coiffure unisexe

2, St-Pierre Est
Val-Brillant

Tél.: (418) 742-3327

Annik Perron, prop.



Cantine

"LA PAYSANNE"

139 Rte 132 ouest
Val-Brillant
Tél.: 742-3422

SPECIALITES
Sous-marins
Crème glacée molle
(24 saveurs)

Propriétaire : Angèle Chicoine



Georges Fournier & Fils Inc.

Maurice Fournier, thanatologue

Bureau: 1, ave Marcheterre
SAYABEC (Québec) G0J 3K0
Téléphone: (418) 536-5436
Télécopieur: (418) 536-5436

Résidences thanatologiques:
SAYABEC
ST-NOËL
VAL-BRILLANT



IMPRESSIONS
Alliance 9000

Une alliance, pour faire meilleure impression.

412, rue du Pont, Amqui (Québec) G0J 1B0
Téléphone: (418) 629-5256
Télécopieur: (418) 629-4970



RELAIS DU PASSANT

Mets canadiens, italiens et chinois
Pizza et poulet B.B.Q.
Menu du jour
Service de douches pour camionneurs
Service de traiteur



Tél.: 742-3631
VAL-BRILLANT, QUÉ.

Mets pour
apporter



Salon de bronzage



Tél.: (418) 742-3887

Services Agricoles de la Vallée

FERNAND GAGNÉ
Propriétaire
Moulée et Fertilisant

Route 132 Est - Val-Brillant, Qc. - G0J 3L0

Purina NOUS ALIMENTONS
VOTRE SUCCÈS!

Des lecteurs nous écrivent

Colombe Fournier

Bonjour à toute l'équipe

C'est toujours avec plaisir que je lis le journal Pierre Brillant. Je vous félicite et continuez votre beau travail, car il est apprécié.

Céline Gagnon Matapédia

Bonjour,

Ça me fait toujours plaisir de lire ce journal que je reçois depuis sa fondation. J'en profite pour dire merci à tous les bénévoles qui y travaillent pour le garder debout pour nous donner des nouvelles de notre village natal même si je suis parti depuis 1956. J'y vais 3 ou 4 fois par année et j'y passe mes vacances.

Bonjour à tous les amis, mes oncles et tantes Victor et Rita Deschênes, Marius Tremblay et Madeleine. Bonne santé à tous. On se rencontrera cet été à la Marina. Bonne chance Yvonne et Serge Nicole avec leur foyer. Réservez-moi une place pour plus tard. Merci à Albert Lévesque qui surveille nos bateaux à la Marina, l'hiver comme l'été. Il est toujours prêt à rendre service.

Aifred et Mado Saint-Pierre St-Eustache

À qui de droit,

C'est avec plaisir que je lis le journal "Pierre Brillant". Il me donne des nouvelles de ceux et celles que j'ai connus. Merci.

D'une lectrice qui vous aime.

Marguerite Gaudreau St-Paul de l'Industrie

Merci pour le beau travail.
Françoise Caron Blouin St-Léon-le-Grand

Bonjour,

Si on veut continuer à recevoir des nouvelles, on continue à lire ce journal. Nous ne cesserons pas de lire et aussi de retourner dans cette belle paroisse de la Vallée où je suis né. Malgré le départ d'une façon ou de l'autre de toute ma famille qui y habitait.

Félicitations à toute l'équipe.
Clémence et Jean-Charles Morin
Eastman

À qui de droit,

C'est toujours une grande joie de recevoir, de lire et relire le «Pierre Brillant». N'est-il pas le lien qui nous tient en contact avec ce coin charmeur de la Vallée et avec ceux qui contribuent à lui garder sa beauté et sa vitalité.

Félicitations à l'équipe pour le choix de la couverture du numéro 26. Félicitations aussi à Elisabeth Lévesque de faire revivre notre patrimoine religieux dans toute sa splendeur. Les gigantesques flèches qui partent vers le firmament et se réfléchissent dans l'eau calme du lac Matapédia nous invitent à célébrer certains événements de notre vie. Nous avons raison d'être fiers de notre paroisse. N'est-elle pas la «Reine de la Vallée»?

Je me souscris une coparoiissienne
Sr Doria Durning R.R.
Mont-Joli

À qui de droit,

Je m'en voudrais beaucoup si, par mon retard, je perdais un seul journal. Bravo à toute l'équipe, votre journal est de plus en plus intéressant.

Omérine F. Lavoie
Baie-Comeau

À qui de droit

Nous recevons toujours avec plaisir ce petit journal que nous lisons religieusement. Félicitations.

Gabrielle Fortin
St-Hubert

Bonjour,

J'avais pensé discontinuer l'abonnement au Journal uniquement à cause des démarches de vente du Juvénat qu'il ne fallait pas publier avant le signal des supérieurs. Je pourrai encore profiter de votre intéressante et instructive revue pour cette année.

Bien reconnaissant.
Fr Rosaire Morin
Am Desbiens

GÉNÉREUX DONATEURS

par *Colombe Fournier*

Gertrude Veilleux
Jean-Pierre Auclair
Françoise C. Blouin
Germain Rioux
Rolande Gaudreau
M.Mme Fernand Beaulieu
M.Mme Philippe Roussel
Lorenzo Bérubé
Denise St-Amand
Martine Courcy
J. Lepage
Omérine F.Lavoie
Berthe Dubois
Diana et Adéoda Michaud
Dauville
Raoul Blais
Thérèse D. Lévesque
Succ. Gérard Morin
Anne-Marie Beaulieu
Yvette C. Dionne

Boucherville
Montréal Nord
St-Léon-le-Grand
Jonquièrre
St-Paul l'Industrie
Val-Brillant
Val-Brillant
Val-Brillant
Val-Brillant
St-Jérôme
Ville St-Laurent
Baie-Comeau
Campbellton
St-Jean Baptiste de
Maria
Harrow
Val-Brillant
Amqui
Amqui

Fr Rosaire Fortin
Gabrielle Fortin
Louis Lauzier
Philippe Lepage
M.Mme Bertrand Lamarre
Clémence et J.-Charles Morin
Michel Mimeault
Sr Doria Durning
Marianne Morin Simard
Alfred St-Pierre
Céline Gagnon
Bibianne C. Audy
Léo Tremblay
Maurice Pelletier
Jeanne-D'Arc St-Onge
Flore Fournier
Renaud D'Amours
Emmanuel et Julia D'Astous
Monique Jean
Marguerite C. Drolet

Desbiens
Chambly
Dollard-des-Ormeaux
Rimouski
Amqui
Eastman
Chicoutimi
Mont-Joli
Ste-Irène
St-Eustache
Matapédia
Rimouski
Sayabec
Montréal
Ste-Foy
St-Augustin de Desmaures
Trois-Rivières
Val-Brillant
Rimouski
Chibougamau



Framboisière Sirois

Prop.: Richard Sirois et Georgette Santerre

Vente et auto-cueillette de framboises

248, Rte 132 Est - 3, St-Joseph
Val-Brillant, Tél.: 1-418-742-3719



Fleurs et cadeaux pour toutes occasions

AU
GENTIL *Paulette Loirier, prop.*

24 de l'Église
Sayabec, QC G0J 3K0
Tél.: 536-3333

MUGUET

"Un cadeau qui sera apprécié"



Entrepreneur général et spécialisé,
résidentiel, commercial, industriel

742-3883

86, rue St-Pierre Ouest, Val-Brillant

MINI GOLF DU LAC



Site éclairé
Gazon naturel

742-3883

86, rue St-Pierre Ouest, Val-Brillant



**La caisse populaire Desjardins
de
Val-Brillant**

**1, rue St-Pierre ouest, Val-Brillant
742-3271**