

le **PIERRE - BRILLANT**

MENSUEL D'INFORMATION,

VAL-BRILLANT.

**ANDRE LIZOTTE**

La population de Val-Brillant apprenait avec stupefaction, dimanche le 22 juin, le décès d'André. Aussi, l'équipe du journal "Le Pierre Brillant" a-t-elle voulu présenter une courte biographie de cet illustre fils de la Vallée.

SA VIE

André, fils aîné d'Antoine et Anne-Marie Lizotte, est né le 20 juin 1938, à Val-Brillant. Il a fait ses neuf premières années d'études dans son village natal. Il a ensuite terminé son cours secondaire à l'Université St-Joseph de Moncton. Il a poursuivi des études commerciales à l'École de Commerce de Rimouski, puis à l'Académie de Commerce de Québec. Par la suite, il a poursuivi ses études musicales au Conservatoire de Musique.

Le 1er juillet 1959, il épouse Elisabeth Caron de Val-Brillant. De leur union sont nés Franck (15 ans) et Caroline (11 ans).

Après quelques années, le jeune couple s'installe à Québec, ce qui permettra à André de poursuivre ses études musicales. Il y satisfera également son goût prononcé pour la vente et

le commerce. Il travaillera pour Turgeon et Jobin, Terreau et Racine, Théo Turgeon... Il sera propriétaire, quelques années, du restaurant "La Tournée du Moulin".

Il acquiert une belle propriété à Beauport, d'où il poursuit de plus en plus intensément sa carrière de Ténor classique.

C'est là, enfin, qu'il gravira son dur chemin de croix...

(suite page 2)

Sa vie**Sa carrière****Son caractère****Son chemin****de croix****ce mois:**

Ca bouge.....	3
Le visage de V.-B....	4
"La Marina".....	5
Nos jeunes.....	6
Affaires municipales.	7
La tarte aux fraises.	8
Petites annonces.....	9
Histoire.....	10
Gens de chez-nous....	11
Agriculture.....	12
Les familles d'accueil	13
Les sports.....	15

page deux

ANDRE LIZOTTE (suite)

SA CARRIERE

La carrière de chanteur d'André a commencé par le piano. A cinq ans, il suivait des cours. Il a poursuivi à St-Joseph de Moncton.

A 16 ans, il entreprend de longues études de chant: d'abord avec Emile Larochelle à Québec, puis avec Jean Laforge à Orford, puis, pendant six ans, avec Raoul Jobin au Conservatoire de Musique de la Province de Québec. Au début de ses études avec Raoul Jobin, André faisait deux fois par semaine le trajet de Val-Brillant-Québec.

Puis il participe à plusieurs concerts avec l'Orchestre Symphonique de Québec ainsi qu'avec l'Orchestre Symphonique de Montréal. Il chante dans diverses émissions à la télévision et à la radio de Radio-Canada. Au Grand Théâtre de Québec, il interprète le rôle de Tamino dans l'opéra LA FLUTE ENCHANTEE de Mozart. Il incarne le rôle de Don José dans CARMEN de Biset. Une réalisation tout à fait remarquable d'André au début de l'année '80 fut celle de son disque intitulé "André Lizotte, Ténor", et qui a obtenu un vif succès. Ce disque contient des chants profanes et religieux. Parmi les chants profanes, le dernier qu'il ait chanté commence ainsi: "Du moment qu'on aime on devient si doux".

Ce qui est remarquable dans la parution du disque d'André c'est qu'il a réussi à le produire avec la collaboration d'amis spécialistes et techniciens, sans l'intervention des grosses compagnies de disques. Il s'agit là d'une oeuvre en-

core plus personnelle.

André a chanté professionnellement, il a chanté dans des cérémonies religieuses, des messes, il a chanté pour le plaisir de ses amis.

Le chant était la passion d'André. A quelqu'un qui s'informait de ses projets, il répondit: "Si je reviens à la santé, je chanterai et je jouerai au golf!".

SON CARACTERE

André jouissait d'une personnalité très riche. Ce que ses proches et ses amis retiennent surtout, c'est sa bonne humeur, son sens de l'humour, sa sociabilité. Bout en train, André aimait beaucoup chanter en société et pour égayer, il se plaisait à changer les paroles des chansons, ce qui provoquait souvent les éclats de rire.

Un jour qu'il aidait à descendre une chaloupe à l'eau celle-ci glisse, le bouscule dans l'eau! Il se relève tout trempé et écorché de partout. Aux gens attroupés qui le regardent il dit: "Vous n'avez pas à me regarder comme ça, c'est toujours de même que je fais ça!".

A la fin du concert qu'il donna au 10e Anniversaire de la Cédrière, il est descendu dans la salle pour faire chanter les gens jusqu'au petit matin.

Il a conservé son humour jusqu'au plus creux de sa maladie: dans les derniers jours de sa vie il parlait ainsi de lui-même à son frère Donald: "Moi, j'aime ça de même!: un gros ventre... un Kyste au coccyx....pieds enflés...une sonde...un soluté...pas de cheveux...mal aux gencives...tout maigre. (sourire!)...Tant qu'à être (suite page 4)

LE PIERRE-BRILLANT

Publication

JOURNAL DE

VAL-BRILLANT

9A St-Pierre Ouest

Val-Brillant.

rédacteur

MARCEL AUCLAIR

adjoint

GABRIEL AUCLAIR

rédaction

NICOLE BEAULIEU

JEANNINE CARON

YOLANDE PERRON

FRANCOISE TURCOTTE

GERARD OUELLET

photographie

ELISABETH LEVESQUE

collaboration spéciale

ALBERTE BEAULIEU

THERESE D'AMOURS

PAULYVAN DELEGLISE

GAETAN RUEST

FRANCE CARON

production

ANDRE BELANGER

IRENE LEBEL

MARTINE PERRON

MARTINE SOUCY

GUYLAINE TARDIF

graphiste

HELENE BEAULIEU

abonnement et

distribution

GILBERTE C. LEVESQUE

DENISE TURCOTTE

FRANCOISE TURCOTTE

VALERE TURCOTTE

742-3831

publicité

MARCEL AUCLAIR

742-3750

impression

IMPRESSON DES

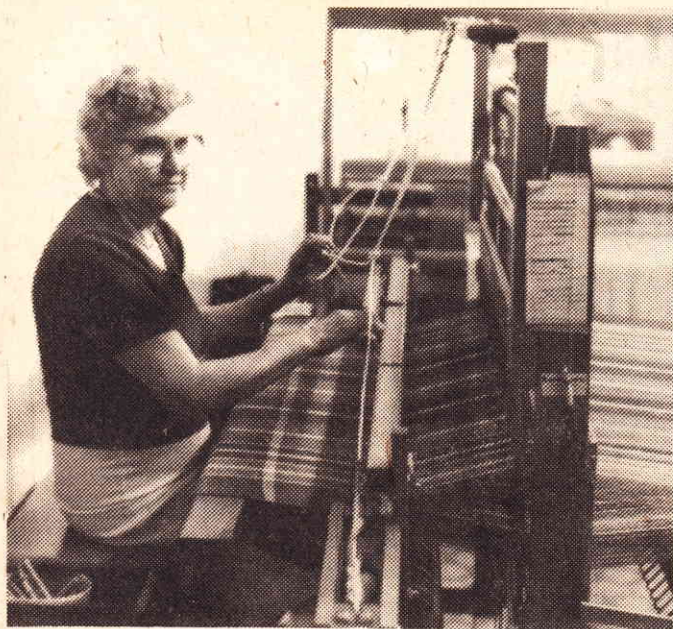
ASSOCIES INC.

212 CATHEDRALE

RIMOUSKI

tirage: 500 copies
prix à l'unité 0,30¢

Ce mois-ci:
un supplément
FESTIVAL DES FOINS



LES FERMIERES

Le 9 juin avait lieu l'assemblée mensuelle et l'élection du nouvel exécutif. Furent réélues, mesdames; Rita Pelletier, prés.; Irène Soucy vice-prés.; Jacqueline Roberge Laurette Thibault et Gilberte Levesque conseillères. Furent élues, mesdames; Simone Boulianne secrétaire remplaçant Gemma Malenfant démissionnaire et Gislaine Paradis conseillère remplaçant Jeannine Caron démissionnaire.

Mme Noëlla Bélanger qui était responsable des métiers et des arts domestiques depuis le 5 mars 1975 a démissionné, travail qu'elle a accompli avec grand dévouement et patience, a été remplacée par Mme Marie-Anne Morin, fermière très active. Elle a bien voulu nous donner en détail les travaux qui se sont faits jusqu'au 9 juin 80: 290 catalognes; 111 couvre-lits; 98 couvertures pour bébés; 44 jetées de divan; 144 vgs de tentures; 40 nappes; 117 vgs de napperons; 531 vgs de laizes; 51 tapis indiens; 20 ponchos; 12 vgs de tis-

sée à robe; 20 vgs tissu à jupes; et 4 écharpes. Ceci a rapporté au cercle la jolie somme de \$3367.14.

Le congrès a eu lieu à Causapscal. Dix fermières de Val-Brillant y participaient. La journée fut très intéressante; on pu y admirer de très jolis travaux exécutés par les dames de la Fédération no 2. Le 15 août il y aura exposition locale et le 16 on célèbre le 60e anniversaire du cercle: messe, banquet et soirée.

Noëlla Bélanger et G.L.

CLUB DE L'AGE D'OR ST-PIERRE-DU-LAC

Le 15 juin, des dames sous la direction de Mme Armand D'Amours responsable des goûters et Mme Antoine Roy la Présidente, ont organisé la réception de la Fête des Pères. Tout a été une réussite. Les pères ont reçu à l'entrée un ruban portant l'inscription "Bonne Fête des Pères" et un billet pour déterminer le "Père de l'année" dont l'heureux élu fut M.Léo Perron, qui reçut en cadeau un trophée souvenir remis par la présidente. Un vin d'honneur et un délicieux goûter ont été servi. La soirée a continuée par du chant et de la danse. Le "Père de l'année" a ouvert la danse accompagné de la "Mère de l'Année" Mme Valère Turcotte. Félicitations à M. Perron pour son titre de "Père de l'Année" 1980.

Dimanche le 29 juin, il y eut la Soirée des Anniversaires des membres, dont l'anniversaire était en mai et juin. Vin d'honneur, goûter, danse et prix de présence.

Les activités se sont terminées avec ce dimanche pour reprendre à l'automne vers la fin de septembre.
BonnesVacances.

FRANCOISE TURCOTTE

MADELEINE R. LAVOIE

EPICERIE LICENCIÉE

BIERES VINS

ouvert:

8h à 23h

742-3322

AGATHE TURGEON

VAL-BRILLANT

5

742-3490

10

15

Cadeaux,
Epicerie, Jouets,
Articles de pêche.

VAL-BRILLANT CONSERVERA SON VISAGE?

Le village et la paroisse de Val-Brillant tels qu'ils existent actuellement constituent un patrimoine à conserver jalousement pour les générations montantes.

Campagne aux pentes douces et arrondies, village coquet serré tout contre sa vaste et haute église, lac magestueux..voilà le plus beau coin de la Vallée!

Ce coin, il faut le conserver beau, quoiqu'il arrive!

Si Val-Brillant connaissait bientôt un brusque développement industriel et démographique, il faudrait s'en réjouir et s'y intégrer, bien sûr, mais, en même temps, il faudrait veiller à ce que le progrès n'abîme pas l'héritage des pionniers.

Un développement sauvage pourrait fort bien se produire. Les maisons, les commerces, les entreprises diverses se construisent n'importe où et de n'importe quelle façon. Il faudra de toute nécessité im-

poser aux nouveaux résidents un "Plan d'urbanisme" pour que ce nouveau développement soit en harmonie avec la beauté du paysage.

Il faudra veiller jalousement à garder au village actuel, situé entre le lac et le nouveau tracé de la route 132, son caractère prioritairement résidentiel; lui conserver son visage actuel qui a une valeur historique.

Si Val-Brillant ne s'accroissait pas brusquement, il faudrait, avec autant de soin, continuer à l'embellir et lui garder son air coquet et accueillant.

Cela vaut pour les fermes qui s'étagent d'un rang à l'autre et dont la présence embellit une nature faite d'un lac, de forêts, de montagnes!

Notre patrimoine est entre nos mains. C'est nous qui conserverons à Val-Brillant son visage!

Paulyvan Deléglise

ANDRÉ LIZOTTE (suite)

malade, c'est de même que j'aime ça! Ah! oui, j'oubliais: un feu sauvage...!"

Une qualité rare frappait chez André, Ténor: l'humilité! Lorsqu'il chantait des chants religieux, il ne le faisait pas par amour propre, il priait!

SON CHEMIN DE CROIX

André, au début de la quarantaine, a été fauché par une rude maladie. Pendant la dernière année de sa vie il a fait preuve de COURAGE puis de SOUMISSION.

Son courage, il le montrait lorsque au milieu des souffrances il disait à ceux qui venaient le voir: "C'est dur, mais je vais passer à travers". Toute sa volonté, toute sa détermination illuminait son visage et agrandissait ses yeux!

Puis peu à peu, son courage de vivre s'est transformé

en acceptation de l'inéluctable. Voici quelques-unes de ses paroles: "Je n'aurais jamais pensé mourir maintenant" "Plus je souffre Seigneur, plus je vous aime". "C'est fini, maman, je le sens." "Seigneur, Seigneur, viens me chercher, j'en ai assez!"

A tous ceux qui l'ont cotoyé le long de son chemin de croix, ses proches, ses amis, André a donné une étonnante leçon de courage.

VOEU ULTIME

Membre d'une famille chère et estimée à Val-Brillant et dans la Vallée, puisses-tu, André, communiquer ton courage, ton humour, et ta gaieté à tous qui vivent près de ce lac que tu aimais tant!

Paulyvan Deléglise



dossier

DU REVE A LA REALITE: "LA MARINA".

J'ai beau avoir envie de faire des études pour savoir où j'implanterais une Marina bien organisée je n'arrive pas à me défaire de cette idée fixe; le meilleur site: "Val Brillant".

Qui n'a pas rêvé de cette Marina?

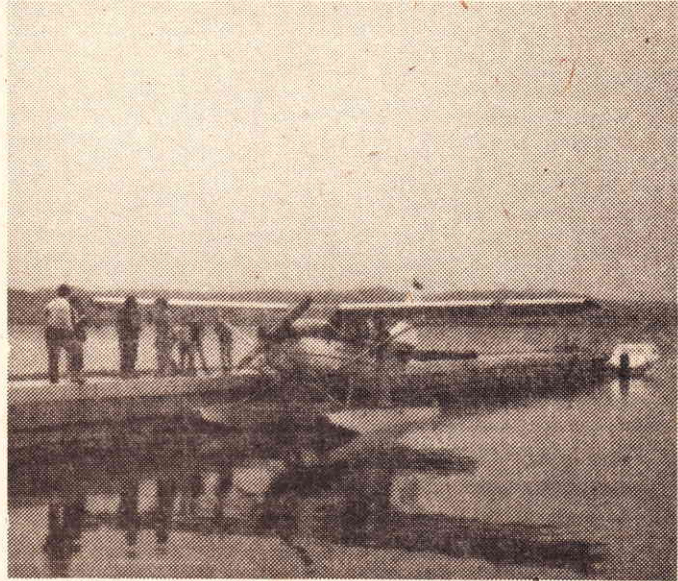
Pour ma part, j'ai appris à connaître ce beau projet avec Gérard Ouellet qui par son travail a réussi à faire construire le quai que d'autres Val-Brillantins avaient tant souhaité pouvoir réaliser.

On se rappellera que la réalisation de ce quai était possible grâce à l'obtention d'une subvention provenant du gouvernement fédéral. Le terrain qui était alors la propriété de la corporation municipale du village de Val-Brillant constituait un obstacle. En effet, le fédéral n'ayant pas le droit de passer des contrats avec une municipalité, il fallait contourner cet obstacle.

C'est alors que survint le projet Val-D'Irène. Corporation à but non lucratif, les promoteurs de ce projet d'envergure régionale souhaitait arriver à la création d'un complexe quatre saisons.

Une place détentée pour la mise à l'eau de ces embarcations et les appontements nécessaires pour les ancrer sont inexistantes. Une école de voile pourrait intéresser de nombreux vacanciers à séjourner chez nous pour y prendre des leçons de voile.

Que dire d'une petite régata annuelle de voiliers. Vous imaginez ce décor sur le lac de voiles de toutes les couleurs? De plus, on se rappellera que Val-Brillant a déjà vu un bon trafic d'hydravions dans le passé. Pourquoi pas y revenir. Les touristes ne voyagent pas qu'en autos! De plus Val-D'Irène en hiver pourrait recevoir de nombreux skieurs par avion sur skis sur le lac, pourquoi pas? Notre lac est un aéroport géant, qui ne coûte rien, et qui nous



appartient!

Imaginons aussi tous les services connexes qui seront nécessaires dans la région immédiate de Val-Brillant pour accommoder nos vacanciers!

Le Ministère de l'Expansion Economique répond par l'entremise de son ministre M. Pierre de Bané, nous a fait part de son désir de participer à court terme à la réalisation du projet Val-D'Irène.

A titre de seul représentant de Val-Brillant au bureau de direction de Val-D'Irène je suis disposé à me battre pour que des crédits importants soient réservés à l'aménagement de cette Marina.

Pour l'été, quoi de plus réaliste que de faire une jonction avec le lac Matapédia, avec son énorme potentiel. L'endroit le plus direct avec Val-D'Irène: Val-Brillant. C'est pourquoi faisant partie de l'équipe de Val-D'Irène je pris conscience de l'opportunité qui s'offrait à nous et c'est ainsi que je fis introduire Gérard Ouellet sur notre bureau de direction.

(suite à la page 16)

GENS DE L'EXTERIEUR DE VAL-BRILLANT
ABONNEMENT pour 12 numéros \$5 seulement

nom _____
ADRESSE _____

Ci-inclus un chèque de \$5

Retourner à :

LE JOURNAL DE VAL-BRILLANT,
c.p. 67, Val-Brillant
Comté Matapédia,
GOJ 3L0

les affaires

N.D.L.R. Exceptionnellement, cette page est consacrée aux jeunes. Nous remercions la Municipalité du Village de Val-Brillant pour avoir cédé ses espaces.

PAGE DES JEUNES

LA

Texte et dessin:
Sébastien Ruest
8 ans, 2e année

LE CHIEN TOUTOU

Il était une fois un chien qui s'appelait Toutou. Toutou va dehors. Il y a de la neige. Toutou fait un bonhomme de neige. Il l'appelle Macaroni. Le bonhomme de neige veut du macaroni mais Toutou ne fait que du spaghetti.



SOLUTION DES JEUX DU MOIS PRECEDENT

Rebus: Il ne faut pas sauter la clôture.

Mots à la chaîne: 1-travail 2-lettre 3-envier 4-rein 5-nacre 6-éminent
7-trop 8-porc 9-coton 10-navet 11-tendre 12-emploi

L'ETE

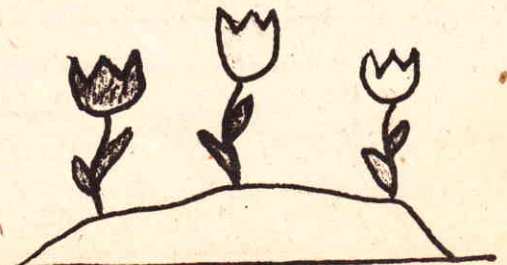
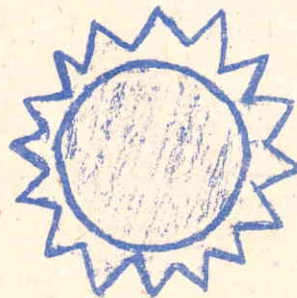
L'été est la saison idéale
qui nous fait penser
à tous nos voyages.

Nos bagages sont préparés
et l'on pense au lendemain
qui nous fera chanter
la chanson de l'amitié.

On quitte notre maison
et joyeux comme un enfant
nous dansons gaiement
dans la joie et l'amitié.

On revient en fête
content de nos vacances
qui nous en fait admirer
les beautés de la nature.

(Onil Lévesque et Jean-Pierre Lavoie)



municipales

LE DEPUTE MARQUIS ET LES PROJETS MUNICIPAUX

Une rencontre importante a eu lieu le 28 juin dernier entre les membres des deux conseils municipaux et du député M. Léopold Marquis. Il fut question en premier lieu du GARAGE MUNICIPAL. Rappelons que ce dossier fut soumis à M. Marquis il y a moins d'un an. Au début, St-Pierre-du-Lac présentait un projet de 100 000\$ pour la construction d'un garage municipal servant à abriter ses équipements pour l'ouverture des chemins d'hiver. Parallèlement le Comité Inter-municipal regroupant les deux municipalités présentait un projet de 93 000\$ servant entre autre à rénover l'édifice municipal pour abriter le camion-incendie et autres équipements. Après quelques rencontres, les deux municipalités étudièrent la possibilité de joindre les deux projets en un seul et négocièrent l'achat du Garage Sirois, tout équipé, pour un montant de 50 000\$. On fit part de cette opportunité au député et celui-ci, constatant un souci réel d'économie et d'efficacité dans l'administration municipale, décida de présenter ce nouveau

projet sur sa liste des priorités. Or samedi dernier, il nous annonçait l'acceptation d'un octroi de 37 500\$ pour sa réalisation. Ce qui revient à dire que les municipalités n'auront qu'à débours 12 000,00\$ à leur deux et régler ainsi les deux problèmes dans une période record de 10 mois.. En deuxième lieu, M. Marquis est venu annoncer la bonne nouvelle aux résidents du rang 2 centre et ouest: en plus d'avoir reconstruit à neuf leur chemin, c'est maintenant une couche d'asphalte qui sera posée dès cet automne au coût de 350 000\$ sur une longueur de 10,4 k couvrant ainsi la distance séparant la limite de la municipalité de Sayabec jusqu'à la route Lauzier montant à Val-d'Irène. Quant à cette dernière, M. Marquis a annoncé qu'elle sera asphaltée sur toute sa longueur en 1981.

De plus, c'est maintenant officiel, la route Wallace sera rénovée dès cet été. Un montant de 10 000\$ est affecté au gravelage et 40000 servira à la pose d'une couche d'asphalte, s.v.p.....

Gérard Ouellet

LA PAPETERIE

Je profite de notre journal d'information locale pour féliciter et remercier tous nos citoyens de Val-Brillant qui se sont déplacés, le 18 juin dernier, lors de la manifestation populaire pour l'obtention de la papeterie.

Cette activité, organisée par le Conseil de Comté et la S.E.R.V., consista en une manifestation sur la 132 à la hauteur de Lac-au-Saumon, où quelques 1,500 personnes de toute la Vallée se sont rencontrées.

L'objectif était de démontrer une volonté ferme de recevoir dans la Vallée la papeterie et signifier au ministre Yves Bérubé qu'il n'avait pas d'autres alternatives que d'implanter l'usine de pâte et papier dans ce comté qui depuis trop longtemps a été ignoré et laissé à lui-même. L'histoire nous donnera raison ou tort, mais nous aurons quand même sensibilisé toute une population à son développement.

Richard Sirois

CARTES D'AFFAIRE

marielle DENTUROLOGISTE
claveau VAL-BRILLANT
742-3268

Jules inc. CONTRACTEUR
Fournier GENERAL
VAL-BRILLANT 742-3227

CLAUDE MALENFANT
Snap-on
R.R.2 VAL-BRILLANT
742-3517 742-3541

les gourmets

TARTE AUX FRAISES GLACEES

1 croûte de tarte de 9 pouces
1 pinte de fraises fraîches
1 tasse de sucre
 $\frac{1}{4}$ tasse d'eau
 $\frac{1}{4}$ tasse de fécule de maïs
1 pincée de sel
1 cu. à tb. de jus de citron



Laver les fraises et couper, les plus grosses en deux.

Mettre le sucre et $\frac{1}{2}$ tasse d'eau dans une casserole et amener à ébullition.

Délayer la fécule dans le reste de l'eau.

Ajouter lentement au sirop bouillant.

Cuire en brassant jusqu'à épaissement.

Ajouter le sel, le jus de citron et assez de colorant pour donner au mélange une couleur semblable à celle des fruits.

Tiédir.

Ajouter les fraises et verser dans l'abaisse cuite et refroidie.

Garnir de crème fouettée et de fraises.

PETIT TRUC

Un coup de marteau sur le pouce? Un doigt coincé par la fermeture trop rapide d'un tiroir, ou par une porte précipitée en coup de vent?

Vite prendre un oeuf frais, enlever une petite calotte de coquille, saucer le doigt massacré jusqu'au centre du jaune, en le crevant. La douleur cesse et il n'y a ensuite ni doigt noir ou bleu.

J E A N N I N E C A R O N



LE MANOIR RIOUX

Une véritable maison de campagne, un décor enchanteur. Voilà l'endroit idéal pour vos parents en visite, vos vacances en famille, les retrouvailles ou sessions d'études. Service de literie, nécessaire de cuisine, douches, pour 15 personnes. Réservez immédiatement

POUR WEEK-END OU A LA SEMAINE

742-3539

OBJETS A

LOCAL A

TA

\$1.00 Pet

\$2.00 Rem

S'adresser à:

Mme FRANCO

742

PETITES NOUVELLES, PETITES ANNONCES, REUNIONS DU MOIS...
NOUVELLES:

Décès: A Val-Brillant est décédé le 15 juin 80, M. Georges Charest 86 ans, époux de Marie Lévesque.

A Beauport est décédé le 22 juin 80, M. André Lizotte 42 ans, époux de Elizabeth Caron. Ancien paroissien de Val-Brillant.

Nos sincères condoléances aux familles éprouvées.

Anniversaires de mariage: Le 21 juin 80 M. & Mme Irénée Morin ont fêté leur 25^e anniversaire de mariage.

Le 22 juin 80 M. & Mme Eugène Tremblay ont fêté leur 60^e anniversaire de mariage.

M. & Mme Robert Ouellet, qui demeurent maintenant à Amqui, fêteront le 12 juillet 80 leur 40^e anniversaire de mariage.

M. & Mme Léopold Côté, qui demeurent maintenant à Sayabec, fêteront le 13 juillet 80, leur 40^e anniversaire de mariage.

Mariage: Martin Bérubé et France Ringuet, mariage à Val-Brillant le 21 juin 80. M. Bérubé travaille à la Société des Ressources. Ils demeurent au rang 2 est.

FELICITATIONS à tous ces Jubilaires.

ANNONCES:

CANTINE "LA PAYSANNE": Ouverture 10hr. am à 1hr. am. Spécialité: Sous-marin, Cipaille, les fins de semaine: Mme Angèle Chicoine Prop. 742-3422.

OFFRE DE SERVICE: J'offre mes services pour: ménage, déménagement, tondre les pelouses, jardiner, peindre, laver les vitres et les autos, garder les enfants par les soirs. Demandez Elizabeth L. Tél.: 742-3581.

A VENDRE: Plate-forme de bois pour camion 1 tonne en très bon état. Aussi, pièces de cèdre de 12 pouces carrés. S'adresser à Germain Perron. Tél. 742-3748.

A VENDRE: Produits de beauté "Vanda" pour hommes et dames: Représentante Gilberte C. Lévesque Tél.: 742-3581.

JE CHERCHE une piscine pour enfant de 2 à 3 ans. Marcel Auclair: 742-3750.

DINER PAROISSIAL ANNUEL, par les Dames Fermières dimanche le 13 juillet à la Cédrière. Bienvenue à tous.

F R A N C O I S E T U R C O T T E

VENDEUR?

LOUER?

IFS

es Annonces
ciments

SE TURCOTTE

3831

RESTAURANT

au bon vivant

mets canadiens et chinois

aussi:

PÂTISSERIES - BUFFETS FROIDS

RECEPTIONS - MARIAGES.

Mme Germaine St-Amand prop.

742-3233

SALON FRANCINE

**coiffures modes
traitements capillaires**

Mme Francine Santerre, prop.
9 ST-RAPHAEL, VAL-BRILLANT

A VOTRE SERVICE: 742-3740
mardi-jeudi 9 à 18h
mer-vend. 9 à 21h
samedi 7 à 15h

histoire

LES CENTENAIRES DE VAL-BRILLANT

Un centième anniversaire rappelle le souvenir d'un évènement mémorable. Dans la vie d'une communauté les évènements dignes de mention sont nombreux et variés. Si certains sont clairement identifiés, d'autres demeurent obscurs. Les monographies paroissiales ont surtout privilégié les évènements à caractère religieux et négligé, trop souvent la vie de tous les jours. L'arrivée des pionniers, leur installation sur des terres en bois debout, le travail quotidien pour la survivance, les premiers efforts pour jeter les bases d'une société sont des épisodes aussi marquants au développement d'une communauté que l'érection canonique ou la construction de l'église. Dans ce qui suit je veux soulever la question du centenaire de Val-Brillant à partir de quelques repères historiques.

Le 19 septembre 1889, Monseigneur Jean Langevin émet le décret érigeant canoniquement la paroisse St-Pierre-du-Lac. Par son geste, le premier évêque de Rimouski donne naissance à la paroisse sur le plan religieux et reconnaît par le fait l'existence d'une communauté humaine sur le plan social. La paroisse compte alors 400 personnes qui occupent le premier rang sur toute sa longueur. En 1889, St-Pierre-du-Lac, constitue un noyau humain qui ne cesse de se dé-

velopper depuis une dizaine d'années c'est à-dire depuis l'arrivée d'un groupe important de colons en 1879.

Avant cette date environ sept familles résidaient dans les limites actuelles de la paroisse. Les possibilités nouvelles offertes par la venue du chemin de fer et de concessions de lots par les héritiers D'Amours accélèrent le mouvement de colonisation. Celle-ci débute réellement avec l'arrivée en 1879 de 16 familles venues de Trois-Pistoles et Ste-Françoise. Ils portent des noms comme D'Amours, Pelletier, Bélanger, Beaulieu pour n'en nommer que quelques-uns. Cent ans plus tard, les a-t-on oubliés puisque, Val-Brillant n'a pas fêté en 1979 le centenaire de leur arrivée?



L'année 1980 marque aussi le centenaire de la lutte pour la survivance d'un groupe déjà important. La venue de quelques nouvelles familles fait monter la population à 200 personnes réparties dans 30 familles. La forêt qui recouvre tout le territoire, constitue le premier défi pour les colons de Cedar Hall. Avant de devenir cultivateur, les habitants ont dû pratiquer le métier de bûcheron.

(suite à la page 16)

gens de chez-nous

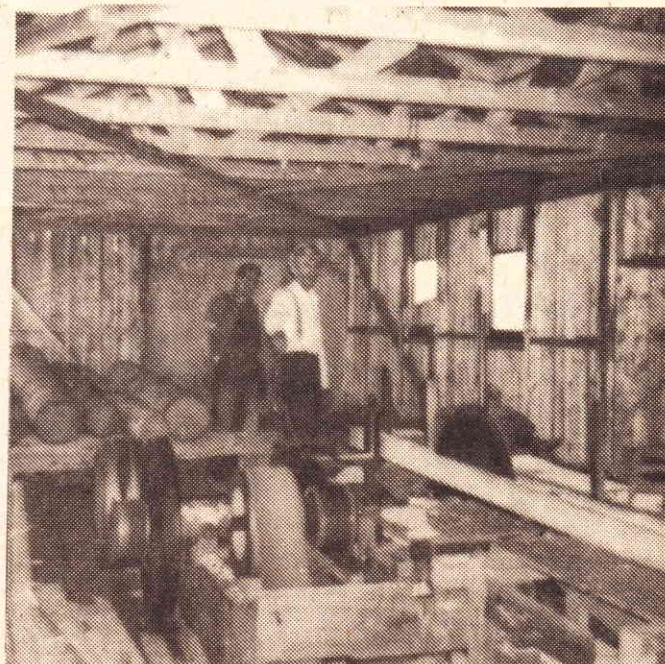
RITA ET PAUL-EMILE MORIN

C'est chez M. et Mme Paul-Emile Morin que je me suis rendue pour votre journal de ce mois-ci. Résidant au 8^e rang de notre paroisse, ils possèdent une jolie maison aux alentours arrangés avec goût. Ce qui m'amène à vous parler de plusieurs réalisations conçues par M. Morin lui-même, un homme simple à l'esprit inventif.

Un moulin à scie de fabrication artisanale ou presque, c'est quelque chose à voir. Le montage en a été fait à partir de morceaux provenant d'un ancien moulin. Un vieux moteur d'automobile fait fonctionner le tout. M. Morin a conçu un système d'eau qui se rend directement au radiateur. Ce moulin lui fut fort utile lors de la construction de sa maison pour le sciage de son bois et presque tous les agriculteurs de la région ont bénéficié de ce service à tour de rôle.

Plusieurs autres réalisations ont attiré mon attention, entre autre une machine à planer et à découper le bois, on peut dire que cette dernière est entièrement de fabrication domestique. M. Morin me dit que les couteaux de son planeur ont été fait avec de vieilles limes, c'est pour vous dire que tout peut servir, si on a de l'imagination. Il y a aussi dans son atelier, une perceuse, une sableuse et quelques autres instruments fabriqués aussi par M. Morin qui sont très utiles pour un bricoleur comme lui.

J'ai aussi découvert lors de ma visite



chez eux, que Mme Morin n'était pas inactive elle aussi, car elle a un hobby très intéressant, celui de photographe-amateur et possède plus de trois milles diapositives! Elle est aussi une collaboratrice très attentive pour son mari.

Cette visite chez ces gens très sympathiques, m'a permis de comprendre que l'on peut faire beaucoup de choses à bon compte tout en développant des aptitudes jusqu'à inconnues.

P.S.: Un petit truc pour épargner espace et sacs de poubelle, croyez-le ou non, M. et Mme Morin ont fabriqué eux-mêmes leur propre "écrase-boîte-de-conserve". Faites-en autant!

Nicole Beaulieu



SERVI



FERNAND COTE

ÉPICERIE LICENCIÉE

BOUCHERIE

742-3281

VAL-BRILLANT



Spécialités:

◆fondue chinoise

◆rosbeef du Roy

◆steak du Roy

◆POULETS BAR-B-Q

chronique agricole

GRUPE OPERATION SOLIDARITE AGRICOLE DE LA MATAPEDIA.

Depuis novembre 1977, le service de l'éducation des adultes de la Commission Scolaire Vallée de la Matapédia a affectué une intervention en animation communautaire auprès des agriculteurs de la région. Cette démarche a permis à l'animateur de rencontrer au-delà de 200 agriculteurs. Par ces contacts, ce dernier avait à sensibiliser les agriculteurs à la problématique agricole et aussi de recueillir des commentaires sur les hypothèses de solutions. Des 1978, une intervention prioritaire s'amorçait dans les paroisses de Val-Brillant, Sayabec, St-Cléophas, St-Moise, St-Damase et St-Noël dans le but de former un groupe "d'agriculteurs volontaires."

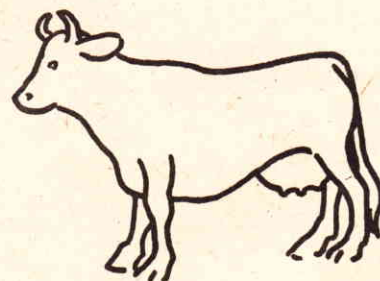
Le 22 février 1979, lors d'une première rencontre officielle le groupe se constitue par l'adhésion volontaire de 18 agriculteurs qui acceptaient de participer et qui croyaient à la formule. Le groupe élabore les objectifs, émis plusieurs opinions et envisage des actions concrètes: entre autres, la structuration d'un projet intitulé: BANQUE DE TRAVAILLEURS AGRICOLES SPECIALISES ET COMPETENTS. Le comité se chargera alors de monter un dossier

bien structuré et présente le document à diverses instances gouvernementales dès l'automne 1979. Depuis, certaines négociations ont prévalués entre les promoteurs et certains intervenants gouvernementaux.

Au moment d'écrire ces lignes, ils nous font plaisir de mentionner que le projet est en principe accepté par le programme d'aide à la création locale d'emploi (PACLE). Le projet est reconnu comme prioritaire et devrait connaître son dénouement final d'ici septembre 1980. En fait il s'agit de la phase I qu'on appelle de mise au point et qui a comme objectif de faire la preuve de la faisabilité du projet. Cette opération permettra l'engagement de 4 à 5 personnes dont les salaires et frais divers seront entièrement subventionnés jusqu'à concurrence de \$100,000.00. Le mandat de cette équipe consistera à faire d'inventaire des agriculteurs intéressés et de recueillir des données sur les travailleurs intéressés. De plus, ils auront, en concertation avec les intervenants en éducation, à structurer un programme de formation s'adressant principalement aux éventuels employeurs mais aussi aux agriculteurs employeurs.

Cette équipe de travail sera supervisée par certains membres du Groupe Opération Solidarité Agricole de la Matapédia (GOSAM) et qui sont aussi membres du Syndicat de Gestion Agricole de la Vallée. Le Syndicat assume d'ailleurs la garantie morale et légale du projet. Rappelons que ce projet consiste en la création d'une banque de travailleurs agricoles spécialisés et compétents pouvant remplacer temporairement un agriculteur malade, blessé, en vacances etc. Ces équipes volantes constituent une sécurité à l'agriculture de notre région. En conclusion nous pouvons affirmer que le résultat positif est le fruit d'un travail concerté entre plusieurs agriculteurs et groupements qui avec l'aide technique d'un animateur ont décidés collectivement de se prendre en main.

Richard Sirois, président.
Marcel Belzile, animateur.



André D'Amour enr.

ENTREPRENEUR ÉLECTRICIEN
SPÉCIALITÉ: CAUFFAGE ÉLECTRIQUE
11, RUE ST-MICHEL, VAL-BRILLANT
742-3259

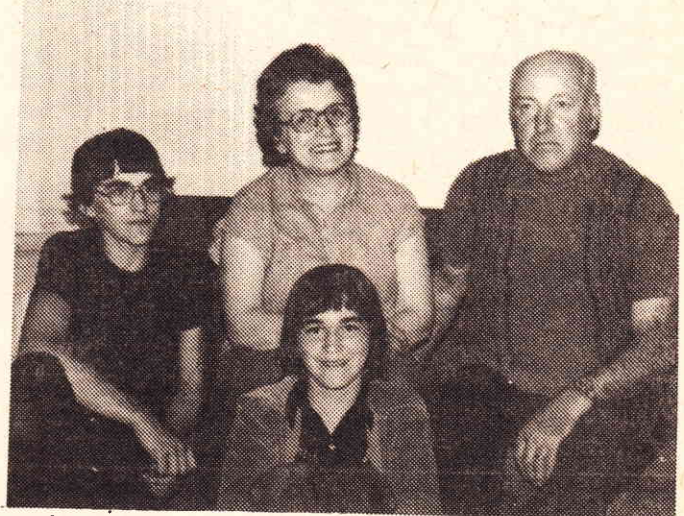


nous et...

LES FAMILLES D'ACCUEIL

Cette année le Congrès de la Fédération des familles d'accueil du Québec (F.F.A.Q.) se tenait à Chicoutimi le 30, 31 mai et le 1er juin 1980 à la Polyvalente Charles Gravel. Le thème du Congrès de cette année était la famille d'accueil parle et veut être écoutée. Comme vous pouvez le constater ce Congrès se voulait un Congrès où la famille d'accueil viendrait donner l'orientation à ses associations. Voulant un Congrès pour les familles d'accueil par les familles d'accueil, les ateliers furent animés par des familles d'accueil. La communication fut très grande et nous avons eu la chance d'avoir une conférence donnée par le juge René Boudreault de la cour juvénile du Québec. On souligna plus particulièrement l'immense bénévolat accompli lors de la formation de la Fédération provinciale par Marjorie Bérubé président de

Albert et Anne-Marie St-Onge famille d'accueil depuis 12 ans, posent avec Jean-Paul et Lucie.



l'association régionale du Bas du Fleuve. On lui remit ainsi qu'à son épouse Lucille une magnifique sculpture symbolisant une famille d'accueil. Tous les congressistes revinrent chez eux enchantés de ce congrès des mieux réussis.

Famille d'accueil connaît-elle la Fédération? La F.F.A.Q. est un organisme démocratique. Elle sait écouter ses membres et agit dans la voie de leur volonté. Il va falloir continuer à apprendre à travailler en groupes pour les besoins de la communauté et c'est ce que chacun s'efforce de faire de bonne foi. Il faut être conscient que mener à bon port un si vaste bateau n'est pas une mince besogne. Chaque famille d'accueil a besoin d'être valorisée pour le travail bénévole qu'elle accompli auprès d'enfants déshérités par la vie. Notre fédération déjà forte de plus de 4000 membres ne se satisfait pas de cela. Il y a quinze mille familles d'accueil environ au Québec et nous voudrions toutes les rejoindre et les réunir dans ce vaste mouvement. Notre Fédération est donc notre

porte-parole auprès du M.A.S et s'il y a eut des améliorations apportées pour le mieux-être des enfants placés en famille d'accueil nous lui devons parce que depuis sa formation à l'hiver '73-'74 elle a travaillé arduement. Les débuts furent très durs, n'ayant pas de budget les membres du conseil d'administration devaient se déplacer à leurs frais. Cette année au congrès de Chicoutimi on soulignait les familles pionnières choisies pour leur travail accompli dans la formation de leur association. Une plaque souvenir fut remise à chaque famille par Albert et Anne-Marie St-Onge, famille d'accueil 1979. Quant au niveau de la filiale d'Amqui le titre de Famille pionnière va à la famille Albert St-Onge. Anne-Marie ayant travaillé à la formation de l'association locale avec le regretté Michel Langlois et Louise Barette du C.S.S. d'Amqui. On compte 36 familles d'accueil dans cette filiale.

Anne-Marie St-Onge, sec.
Association des Familles
d'Accueil Filiale d'Amqui.

A

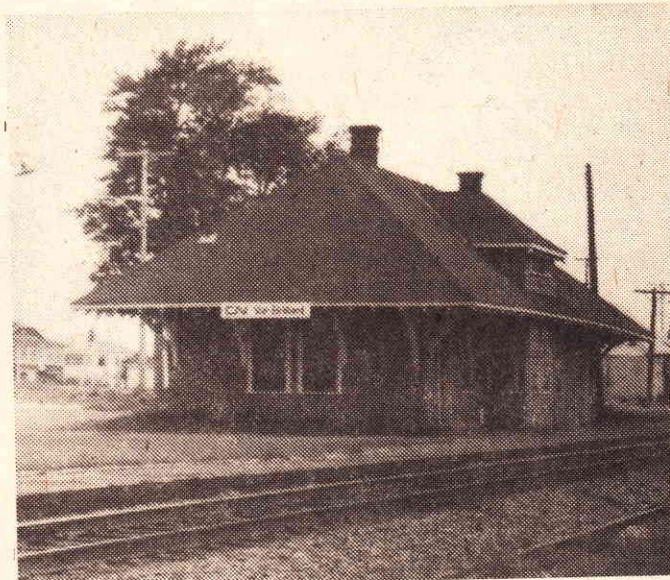
VENDRE

LA GARE UN SITE HISTORIQUE

Dernièrement on apprenait que la gare est à vendre. Des rumeurs circulaient à l'effet que le Canadien National la vendait un dollar et que l'acheteur devait la déménager ou la démolir dans une période d'un an.

Peu après le Comité des Loisirs faisaient les démarches afin d'acquiescer cette bâtisse pour la rénover en chalet pour les Loisirs. Cette idée a été abandonnée car il semblerait que la municipalité entrevoie la possibilité de rénover la gare pour en faire un site historique et advenant le cas, il serait possible, avec entente avec le Canadien National, de la laisser sur place.

Sans aucun doute les conseils appuyeraient fortement tout groupe de citoyens qui se voudrait promoteur d'un tel projet. Un appel est lancé aux comités, regroupements ou individus pour qui le patrimoine est important



RAYMOND LEVESQUE A LA CEDRIERE

Artiste bien connu, Raymond Levesque, sera parmi nous tout l'été. La Cédrière devient le dernier né des théâtre d'été. Quelle ville ou village n'est pas fier d'avoir son théâtre d'été. La population aura au cours des deux mois qui viennent à démontrer son hospitalité et sa joie de vivre avec les touristes et les voisins de la région. Félicitations aux administrateurs de la Cédrière et BIENVENUE RAYMOND.

VENEZ FAIRE UN TOUR

JUSTE POUR VOIR

DECORATION INTERIEURE

- CUISINES LAMTECH
- ESCALIERS COLONIAL
- PLANCHERS BOIS-FRANCS
- ACCESSOIRES DE SALLE DE BAIN: SIRIO, CIDNEO, GUZZINI.
- MIRROIRS, CADRES, SCULPTURES.
- CERAMIQUES RAMCA ET AUTRES
- PEINTURE NATIONAL

CONSEILS ESTIMATIONS
PERMIS RÉGIE DES ENTREPRISES QUE

DECORATION AMOURS INC.

742-3736
VAL-BRILLANT

du 3 au 19 juillet

« Mayonnaise à Raymond »

monologues et souvenirs de carrière
de et avec

RAYMOND LÉVESQUE

représentation à 20:30 h.
(relâche les dimanche et lundi)

du 22 juillet au 16 août

« Les Choses qui r'virent le coin »

de
RAYMOND LÉVESQUE

avec
RÉJEAN ROY ET RAYMOND LÉVESQUE

les sports

FETE DE LA ST-JEAN

La fête de la St-Jean a débuté le 23 juin par un délicieux souper aux fèves au lard organisé avec la participation de plusieurs bénévoles, dont la responsable était Mme Emilienne D'Amours. Le tout fut suivi par une soirée des jeunes artistes animée par Mme Emilienne D'Amours et M. Jean-Guy Bouliane; il y eut une cinquantaine de participants.



A 22:00 hres au stationnement de l'Eglise, avait lieu une soirée animée par Gaston Pelletier de la Disc-O-Pell. Pour continuer cette magnifique journée, toujours accompagné de musique, le feu de la St-Jean près du lac.

Le 24 dans l'après-midi avait lieu une randonnée en bicyclette, le meneur était Jean-Pierre Auclair. A 17:00 hres se fut le souper des retrouvailles suivi de la

messe et du salut au drapeau

A 21:00 hres, soirée traditionnelle avec les musiciens Antoine et Noël Cloutier. M. Jean-Marie Beaulieu, curé de notre paroisse, débuta la soirée, pour ensuite être animée par Jean-Pierre Auclair. Avec la participation des gens, l'humour, le chant et la danse furent de la partie.

Pour terminer, le Comité des Loisirs tient à remercier toute les personnes qui ont aidé à la réussite de cette Fête Nationale des Canadiens Français.

France Caron

RECTIFICATIONS

Dans l'article "Assemblée générale des Loisirs" parue dans le dernier No où l'on mentionnait le nom des bénévoles ayant terminé leur mandat au Comité des Loisirs les noms de deux bénévoles n'apparaissaient pas. Il s'agit de Mme Cécile Caron et de M. Armand D'Amours qui se sont dévoués sans compter pendant deux ans au profit des Loisirs de Val-Brillant.

France Caron

ESPACE PUBLICITAIRE

A VENDRE

Il faut bien rire!

DEVINETTES.

Jusqu'où peut-on pénétrer dans une forêt ?

Quelle différence y a-t-il entre le maître d'école et un thermomètre ?



10
Aucune, car on tremble toujours ce à en sortir.
Jusqu'au milieu. Après, on commen-

Quand un aigle et un homard se rencontrent, que se disent-ils ?

RÉPONSE: L'aigle dit au homard:

-Je te serre la pince.

Le homard répond à l'aigle:

-Je te pince la serre.

LA

PUBLICITE

A

VOTRE

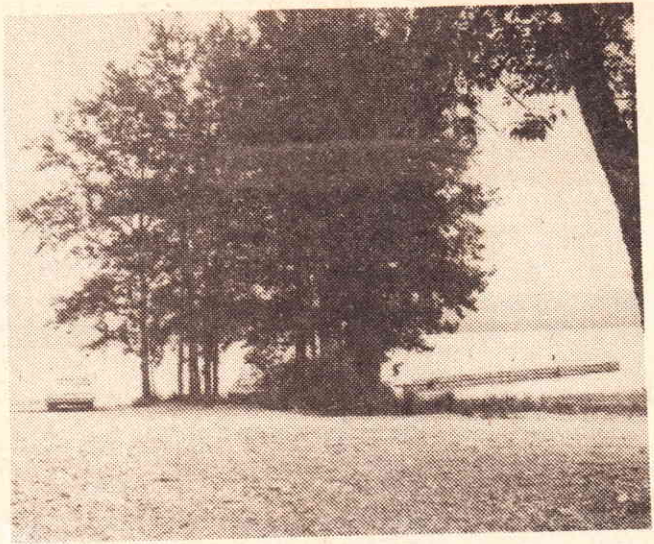
PORTEE

C'est ce qui a fait dire au curé Michaud dans ses "Notes historiques sur la Vallée de la Matapédia" qu'une grande activité régnait à Cedar Hall.. Du lever au coucher du soleil, on n'en tendait, d'un bout à l'autre de la colonie, que les gémissements des grands cèdres, des géants de la forêt, terrassés sous la hache du colon." Par la suite, le métier de bûcheron est demeuré inséparable de celui de cultivateur.

En 1881, l'économie de la nouvelle colonie se précise. Les King Brothers achètent la seigneurie pour la somme de \$35,000 et construisent leur premier moulin. Dès l'automne, ils donnent un important contrat de bois de construction à la Howard Guernesey Manufacturing Co.. C'est donc autour du moulin que s'articule en premier lieu la vie dans la paroisse. Voilà, selon moi, un autre événement digne de mention.

La décennie 1879-1889 est marquée par une foule d'événements qu'il faut maintenant souligner d'une façon particulière parce qu'ils constituent des jalons importants dans le développement de la paroisse de Val-Brillant. Il y a donc plusieurs centenaires à fêter avant celui de 1989: celui des familles centenaires; des constructions de l'époque, comme la première chapelle bâtie en 1882 et qui devient par la suite hôtel de Val-Brillant, caisse populaire et actuellement résidence de la famille: Jean-Marc Tardif; des événements particuliers comme le décret d'érection canonique de la MISSION de Cedar Hall en 1883 et encore l'incendie des scieries des King en 1884. En fouillant l'histoire, nous constatons que les événements qui ont marqué le développement, de la paroisse sont nombreux et variés. Il appartient maintenant, au comité du centenaire nouvellement créé de bien identifier ces événements et de les porter à la connaissance des gens de Val-Brillant, pour que chacun en garde désormais souvenance.

Gabriel Auclair



Celui-ci poursuivit ses démarches au nom de Val-D'Irène et obtint que Val-Brillant, cède le terrain à ce nouvel organisme. Le déblocage s'amorçait et c'est ainsi que le fédéral obtint de Val-D'Irène le droit sur le lot d'eau et les droits d'accès au quai qui appartient désormais à celui-ci.

Par la suite, Val-D'Irène obtint une subvention de plus de 10 000,00\$ dans le cadre de l'entente Canada-Québec pour réaliser la confection d'un plan connu sous le nom de plan URHEC et une section spéciale est consacrée à la marina.

Pourquoi la Marina le plus tôt possible? Car les besoins se font sentir. L'Association des Pêcheurs et Chasseurs de la Matapédia veulent y promouvoir la pêche à la truite grise. On veut que les touristes viennent passer des vacances chez nous. Le sport de la voile est en pleine expansion. Le lac Matapédia constitue un plan d'eau des plus intéressants pour la pratique de ce sport.

Toutefois, je crois que la réalisation de ce projet nécessiterait la formation, à très court terme d'un comité spécial de citoyens de la région et je suis prêt à y participer pour faire de ce rêve une réalité.

Gaétan Ruest